
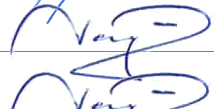





Statytojas (užsakovas):	Šiaulių miesto savivaldybė
Projekto pavadinimas:	Susisiekimo komunikacijų – tako statyba, kelių (gatvės) paprastas remontas Bačiūnų g. Šiaulių m.
Statinio naudojimo paskirtis:	Susisiekimo komunikacijos
Statybos rūšis:	Naujo statinio statyba, paprastas remontas
Statinio kategorija:	Ypatingasis statinys
Statinio projekto rengimo etapas:	Techninis darbo projektas
Dalis:	Pasirengimo statybai ir statybos darbų organizavimo
Tomas:	IV
Komplekso žymuo:	SR2024-047-TDP-SO
Laida	0

Kval. atest. Nr.	Pareigos	Parašas	V. Pavardė
	Direktorius		K. Mickevičius
19391	Statinio projekto vadovas		S. Varkalys
22660	Statinio projekto dalies vadovas		S. Varkalys

PROJEKTO DOKUMENTŲ SUDĖTIES ŽINIARAŠTIS

PROJEKTO SUDĖTIES ŽINIARAŠTIS

Tomo numeris	Pavadinimas	Pastabos
I	Bendroji, susisiekimo dalis	
II	Statybos skaičiuojamosios kainos nustatymo dalis	
III	Geležinkelio ryšių ir signalizacijos (GRS) dalis	
IV	Pasirengimo statybai ir statybos darbų organizavimo dalis	

DOKUMENTŲ SUDĖTIES ŽINIARAŠTIS

Dokumento žymuo	Lapų sk.	Laida	Dokumento Pavadinimas	Pastabos
SR2024-047-TDP-SO-PDSZ	1	0	Projekto dokumentų sudėties žiniaraštis	
SR2024-047-TDP-SO-AR	23	0	Aiškinamasis raštas	

BRĖŽINIŲ ŽINIARAŠTIS

Brėž. Nr.	Lapų sk.	Laida	Brėžinio pavadinimas ir žymuo	Pastabos
01	1	0	Statybvietės planas M 1:500 SR2024-047-TDP-SO-B-01	
02	1	0	Rekomenduojama eismo organizavimo schema SR2024-047-TDP-SO-B-02	

AIŠKINAMASIS RAŠTAS

1. IVADAS

UŽSAKOVAS: Šiaulių miesto savivaldybė

OBJEKTO ADRESAS: Bačiūnų g., Šiauliai

PROJEKTO RENGĖJAS: UAB „Inžinerinis projektavimas“, Panerių g. 64, Vilnius.

El. paštas info@projektavimas.net, tel. +370-699-80116.

PROJEKTO VADOVAS: S. Varkalys

- o Statybos rūšis –statinio nauja statyba; statinio paprastasis remontas;
- o Statinio paskirtis – susisiekimo komunikacijos – pėsčiųjų – dviračių takas, gatvė;
- o Statinio kategorija – ypatingasis statinys.

Projekto tikslas: Vadovaujantis galiojančiais normatyviniais statybos techniniais dokumentais, projektavimo užduotimi parengti susisiekimo komunikacijų - pėsčiųjų-dviračių tako statybos ir kelių (gatvės) paprastojo remonto projektą adresu Bačiūnų g. Šiaulių m.

Projekto dalių tarpusavio suderinimas:

Nr.	Projekto dalis	Atsakingo asmens suderinimas, parašas
1.	Bendroji, susisiekimo dalis	PV Steponas Varkalys, atest. Nr.19391
2.	Statybos skaičiuojamosios kainos nustatymo dalis	PDV Steponas Varkalys, atest. Nr.22660
3.	Geležinkelio ryšių ir signalizacijos (GRS) dalis	PDV Donatas Mulskas, atest. Nr.39570
4.	Pasirengimo statybai ir statybos darbų organizavimo dalis	PDV Steponas Varkalys, atest. Nr.22660


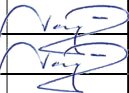
Projektiniai sprendiniai atitinka:

Privalomus projekto rengimo dokumentus, esminius statinio architektūros reikalavimus. Taip pat, normatyvinius statybos techninius, normatyvinius statinio saugos ir paskirties dokumentų reikalavimus. Sprendiniai nepažeidžia valstybės, neįgaliųjų integracijos visuomenės ir trečiųjų asmenų interesų.

1.1. ESAMA STATYBŲ TERITORIJOS BŪKLĖ

Remontuojama Bačiūnų gatvė yra pietrytinėje Šiaulių miesto savivaldybės dalyje, Rėkyvos seniūnijoje. Taip pat remontuojamame gatvės ruože numatomas pėsčiųjų – dviračių tako projektavimas, sujungiant su esamu pėsčiųjų-dviračių taku, įrengtu iki geležinkelio sklypo.

Projektavimo darbai bus vykdomi AB „LTG Infra“ patikėjimo teise valdomame žemės sklype (un. Nr. 4400-2227-7587).

0	2025	Statybos leidimui, konkursui ir statybai.				
Laida	Išleidimo data	Laidos statusas. Keitimo priežastis (jei taikoma)				
Kval. patv. dok. nr.	 INŽINERINIS PROJEKTAVIMAS			Susisiekimo komunikacijų – tako statyba, kelių (gatvės) paprastasis remontas Bačiūnų g. Šiaulių m.		
19391	SPV	S. Varkalys		LAIDA		
22660	SPDV	S. Varkalys				
				Aiškinamasis raštas		0
LT	Šiaulių miesto savivaldybė			SR2024-047-TDP-SO-AR	LAPAS	LAPŲ
					1	23

C kategorijos Bačiūnų gatvė kerta dviejų 1520 mm pločio vėžių geležinkelio kelią: pirmą vėžę - Zoknių geležinkelio stoties privažiuojamasis kelias Nr. 1 (toliau – pirmą vėžę) (turtas valdomas patikėjimo teise AB „LTG Infra“, un. Nr. 4400-0662-8153), antrą vėžę (toliau – antrą vėžę) naudojasi UAB "Linus Agro" Grūdų centrai, bet statinys nėra registruotas (turtas AB „Lietuvos geležinkeliai“ įmonių grupei nepriklauso). Vieno lygio kelių susikirtime įrengta pervaža. Geležinkelio kelias neelektrifikuotas. Pervažos prieigose geležinkelio kelio viršutinė konstrukcija sudaryta iš R65 tipo bėgių ir gelžbetoninių pabėgių, įrengta ant skaldos balasto. Pervaža yra viešo naudojimo, randasi gyvenamojoje vietovėje, yra reguliuojamoji, nesergimoji. Pervažoje įrengta automatinė pervažos signalizacija ir apšvietimas.

Bačiūnų g. danga (pervažos zonoje) – asfaltbetonis – yra ypač prastos būklės: dangoje matosi nelygumai, nedideli prasėdimai, įtrūkimai, vietomis danga ištrupėjusi ir lopyta. Važiuojamosios dalies plotis – 7,0m, eismo juostų skaičius – 2x3,5m, įrengti apsauginiai atitvarai. Bendras pėsčiųjų-dviračių takas įrengtas iki geležinkelio sklypo.

Teritorija, kurioje vykdomi projektavimo darbai nepatenka į saugomas ar kultūros paveldo teritorijas.

Teritorijoje, kurioje vykdomi darbai, yra esami inžineriniai tinklai: elektros, ryšių ir apšvietimo.

Vykdamas remonto darbus, turi būti užtikrinta, kad esami inžineriniai tinklai bus nepažeidžiami, todėl kasimo darbai inžinerinių tinklų vietoje turi būti atliekami rankiniu būdu.

Darbu zonoje esančius tinklus projekte numatoma išsaugoti. Vykdamas inžinerinius darbus inžinerinių tinklų apsaugos zonoje, būtina išsikviesti tinklus prižiūrinčios bendrovės atstovą.

Statybos vietoje auga lapuočiai medžiai, kuriuos numatoma išsaugoti.

1.2. VIETOVĖS GEOLOGINĖS IR HIDROGEOLOGINĖS SĄLYGOS

Geologinė sandara

Geomorfologiniu požiūriu teritorija priklauso Žemaičių – Kuršo sričiai, Rytų Žemaičių plynaukštės rajonui, Pakapės moreninio gūbrio fragmentui.

Sluoksnių geologinis amžius, genezė, sudėtis:

- Technogeninius (tIV) gruntus sudaro sankasos gruntai ir dangos konstrukcija. Dangą sudaro asfaltbetonis, dangos pagrindą - skalda. Šalčiui atsparų sluoksnį sudaro mažai dulkingas molingas pakopinės sanklodos smėlingas žvyras bei dulkingas žvyringas smėlis. Dangos konstrukcijos storis siekia 0,5 – 0,9 m. Sankasos gruntus sudaro supiltas smėlingas mažo plastiškumo molis. Sankasos padas slūgso iki 0,9 – 1,5 m gylyje.

- Glacialiniai (lgIIInm) gruntai slūgso po piltiniais gruntais. Tai smėlingas mažo plastiškumo molis ir smėlingas mažo plastiškumo dulkis. Šių darinių padas nebuvo pasiektas.

Hidrogeologinės sąlygos

Aptikti vandeniniai sluoksniai, nustatyti požeminio vandens tipai, vandeningųjų sluoksnių slūgsojimo sąlygos:

- Sklype tyrimų metu *gruntinis* vandeningas horizontas slūgso Gr.2 2,5 m gylyje (132,61 m. abs. a.) nuo žemės paviršiaus. Gruntinis vanduo laikosi smėlingame mažo plastiškumo dulkėje esančiuose smėlio lęšiuose.

- Gruntinio vandens lygio svyravimai priklauso nuo kritulių kiekio, metų sezono ir sąveikos su paviršiniais vandenimis. Prognozuojama, kad gruntinio vandens horizonto lygis veikiamas šių faktorių, tirtoje teritorijoje gali kisti ~ 0,5 m.

- Lietingais laikotarpiais ir pavasarinį atlydžių metu virš smulkių gruntų gali kauptis podirvio vanduo.

Gruntų sudėtis ir inžineriniai geologiniai sluoksniai

Žinios apie išskirtus gruntų inžinerinius geologinius sluoksnius, jų geometrinius parametrus, juos sudarančių gruntų sudėtį ir fizinę būklę nusakančius rodiklius, vandeningumą, savybių kitimo pobūdį:

Nr. IGS	Inžinerinio geologinio sluoksnio pavadinimas	Sluoksnio storis (m)	Pastaba		
1	supiltas mažai dulkingas-molingas pakopinės sanklodos smėlingas žvyras, pilkas, mažai drėgnas	0,4	Slūgso grėžinyje Nr.:1		
SR2024-047-TDP-SO-AR			LAPAS	LAPŲ	LAIDA
			2	23	0

2	supiltas žvyringas dulkingas smėlis, pilkas, mažai drėgnas	0,7	Slūgso gręžinyje Nr.:2
3	supiltas smėlingas mažo plastiškumo molis, su žvyru, pilkas	1,0	Slūgso gręžinyje Nr.:1
4	smėlingas mažo plastiškumo molis, su retu žvyru, moreninis, rudas, su dulkingo smėlio lėšiais, pusiau kietas, stiprus	1,4- 1,5	Slūgso visuose gręžiniuose
5	smėlingas mažo plastiškumo molis, su retu žvyru, moreninis, rudas, su dulkingo smėlio lėšiais, kietas, labai stiprus	1,6	Slūgso gręžinyje Nr.:1
6	smėlingas mažo plastiškumo dulkis, prisotintas vandeniu, gelsvai rudas, labai stiprus	2,1	Slūgso gręžinyje Nr.:2

Geologiniai procesai ir reiškiniai

Šiuolaikinių fizinių ir geologinių procesų, kurie galėtų turėti neigiamos įtakos įrengiant ir eksploatuojant statinius, nenustatyta.

Išvados ir rekomendacijos

1. Tiriamo sklypo inžinerinės geologinės sąlygos palankios numatomo statinio statybai.
 2. Atkreipiamas dėmesys, kad tyrimų teritorijoje Gr.2 gruntinio vandens lygis laikosi 2,5 m gylyje.
 3. Gruntinio vandens horizonto lygis tirtoje teritorijoje gali svyruoti iki 0,5 m. Prognozuojamas aukščiausias vandens lygis yra 2,0 m gylyje.
 4. Mažai dulkingas-molingas pakopinės sanklodos smėlingas žvyras iš dalies tinkamas kaip šalčiui atsparus sluoksnis tuo tarpu dulkingas žvyringas smėlis – netinkamas, dėl didelio smulkių dalelių kiekio.
 5. Gr.1 sutikto mažai dulkingas-molingas pakopinės sanklodos smėlingo žvyro filtracijos koeficientas $k_f = 8,4 \cdot 10^{-6}$ m/s.
- Geologinių tyrimų ataskaita pateikta Bendrosios dalies prieduose.

1.3. KLIMATAS

Lietuvos hidrometeorologijos tarnybos prie Aplinkos ministerijos 1981-2010 m. duomenimis, vietovė yra vidutinių platumų klimato zonoje ir priklauso Atlanto kontinentinės miškų srities pietvakarinio pokričio Vidurio žemumos rajono, Mušos-Nevėžio parajoniui.

Vidutinė metų temperatūra **6,5-7,0** °C;

Šilčiausias mėnuo liepa, vidutinė temperatūra **17,4-18,1** °C;

Šalčiausias mėnuo sausis, vidutinė temperatūra **(-3,6) – (-3,1)** °C;

Absoliutus minimumas **(-33,6)** °C;

Absoliutus maksimumas **35,7** °C;

Kritulių kiekis per metus **560-700** mm.

Laikotarpio su sniego danga trukmė **75-90** d.

1.4. GRUNTINIO VANDENS PAŽEMINIMO BŪTINUMAS

Esant gruntinio vandens pritekėjimui požeminių komunikacijų statybos metu, vanduo iš tranšėjų pašalinamas siurbliais perpumpuojant į lietaus nuotekų tinklus.

1.5. STATYBOS GEODEZINĖ KONTROLĖ

Inžinerinių tinklų planai (geodezinės nuotraukos) užsakomi ir atliekami pagal:

– geodezijos ir kartografijos techninių reikalavimų reglamentą GKTR 1.01:2023 „Topografinių objektų geodezinių matavimų atlikimo ir topografinių planų sudarymo tvarkos aprašas“;

	LAPAS	LAPŲ	LAIDA
SR2024-047-TDP-SO-AR	3	23	0

– geodezijos ir kartografijos techninių reikalavimų reglamentą GKTR 2.01:2023 „Inžinerinių tinklų objektų geodezinių matavimų atlikimo ir inžinerinių tinklų planų sudarymo tvarkos aprašas“;

– Geodezininko kvalifikacijos pažymėjimų išdavimo, galiojimo sustabdymo, galiojimo panaikinimo taisyklių, patvirtintų Lietuvos Respublikos Vyriausybės 2010 m. gruodžio 22 d. nutarimu Nr. 1853 „Dėl Geodezininko kvalifikacijos pažymėjimų išdavimo, galiojimo sustabdymo, galiojimo panaikinimo taisyklių patvirtinimo“ (galiojanti suvestinė redakcija nuo 2021-08-06), nustatytą tvarką;

– Lietuvos Respublikos geodezijos ir kartografijos įstatymą, 2001 m. birželio 28 d. Nr. IX-415;

– Statybos techninis reglamentas STR 1.06.01:2016 „Statybos darbai. Statinio statybos priežiūra“.

1.5.1. Periodiškumas

Inžinerinių tinklų planai (geodezinės nuotraukos) užsakomi ir atliekami – STR 1.06.01:2016 IV skyriuje, GKTR 1.01:2023, GKTR 2.01:2023 ir Geodezininko kvalifikacijos pažymėjimų išdavimo, galiojimo sustabdymo, galiojimo panaikinimo taisyklių nustatyta tvarka.

Pagal STR 1.06.01:2016 „Statybos darbai. Statinio statybos priežiūra“ Rangovai privalo vykdyti geodezinę darbų kontrolę ir užtikrinti, kad statinio išdėstymas plane ir vertikalus profilis atitiktų statinio projekto reikalavimus (pagal GKTR 2.01:2023).

Draudžiama užpilti gruntą nutiestus inžinerinius tinklus bei pastatytus kitokius inžinerinius statinius neatlikus geodezinių matavimų ir nepadarius inžinerinių tinklų planų (geodezinių nuotraukų) ir nepasirašius paslėptų statybos darbų aktų.

Papildomai užpylus arba nukasus gruntą nuo esamų inžinerinių tinklų, inžinerinių tinklų planai (geodezinės nuotraukos) turi būti pakoreguoti, o duomenis statinio statybos vadovas turi pateikti šių tinklų savininkui (naudotojui).

Atliekamos visų statomų požeminių tinklų ir komunikacijų bei su jų eksploatacija susijusių požeminių bei antžeminių statinių (požeminių perėjų, rezervuarų, siurblinių, vamzdinių ir panašiai) – toliau požeminių komunikacijų geodezinės nuotraukos.

Melioracijos statinių (drenažo tinklo) planas (geodezinė nuotrauka) yra privalomas, o linijų projektinės padėties ir aukščių pakeitimai pažymimi darbo projekto planuose bei išilginiuose profiliuose ir privalo turėti žymą „TAIP PASTATYTA“ su melioracijos statinių statybos techninio priežiūrėtojo ir melioracijos statinių statybos vadovo parašais.

Periodiškumą tikslina Statytojas rangos darbų sutartyje.

1.5.2. Tvarka

Suprojektuotų inžinerinių tinklų nužymėjimo, tiesiamų ir nutiestų inžinerinių tinklų geodezinių matavimų darbus, suprojektuotų inžinerinių tinklų padėties schemų, inžinerinio tinklo dalies ar inžinerinių tinklų planų, išmontuotų inžinerinių tinklų planų sudarymą atlieka geodezininkas pagal išvardytų darbų užsakovo pasirašytą laisvos formos užsakymą pagal GKTR 1.01:2023 „Topografinių objektų geodezinių matavimų atlikimo ir topografinių planų sudarymo tvarkos aprašas“ bei GKTR 2.01:2023 „Inžinerinių tinklų objektų geodezinių matavimų atlikimo ir inžinerinių tinklų planų sudarymo tvarkos aprašas“.

Išmatuotų inžinerinių tinklų objektų aprašomosios savybės nurodytos GKTR 2.01:2023. Inžinerinių tinklų geodezinių matavimų atlikimo tvarka numatyta reglamente GKTR 2.01:2023.

Pagal STR 1.06.01:2016 „Statybos darbai. Statinio statybos priežiūra“, IV sk. devinto skirsnio punktus 36.4.1 ir 36.18 numatytos Statinio statybos vadovo prievolės dėl geodezinių matavimų ir geodezinių nuotraukų.

Tvarką tikslina Statytojas rangos darbų sutartyje.

1.5.3. Ataskaitos

Pagal Lietuvos Respublikos geodezijos ir kartografijos įstatymo (2001 m. birželio 28 d. Nr. IX-415, *galiojanti suvestinė redakcija nuo 2021-07-03*), 13 straipsnį. Geodezininko teisės ir pareigos – Vyriausybės įgaliotos institucijos nustatyta tvarka parengti geodezijos ir kartografijos darbų ataskaitas ir jas pateikti geodezijos ir kartografijos darbų užsakovui.

STR 1.06.01:2016 „Statybos darbai. Statinio statybos priežiūra“, **4 priede** pateiktas **Statybos darbų žurnalo pildymo tvarkos aprašas**, kurio:

SR2024-047-TDP-SO-AR	LAPAS	LAPŲ	LAIDA
	4	23	0

– 19 punkte nurodyta, kad <Žurnalo III skyriuje pateikiamas statinio, jo dalių ir konstrukcijų, inžinerinių tinklų pagrindinių geodezinių kontrolinių nuotraukų rekomenduojamas sąrašas.

Visos statinio geodezinės kontrolinės nuotraukos registruojamos formoje F-15, formoje F-16 pateikti geodezinių kontrolinių nuotraukų blankai. Geodezines kontrolines nuotraukas registruoja geodezininkas kartu su statinio statybos vadovu (bendrųjų ar specialiųjų statinio statybos darbų vadovu – kai vykdomi bendrieji ar specialieji statybos darbai). Registruojant nurodoma schemų, nuotraukų pavadinimai, atlikimo data, atitiktis statinio projektui ir rasti nukrypimai.>;

– 21 punkte nurodoma, kad paslėptų darbų patikrinimo aktai surašomi iš karto po jų apžiūrėjimo, nepradėjus vykdyti toliau numatytų statybos darbų. Prireikus padaromos geodezinės kontrolinės nuotraukos;

– 35 punkte nurodoma, kad Statinį pripažinus tinkamu naudoti, pagrindinį Žurnalą ir papildomus Žurnalus kartu su kitais dokumentais rangovas (subrangovas) perduoda statytojui (užsakovui).

4 Priedo III skyriuje Geodezinė kontrolinė dokumentacija, pateikiamas Statinio, jo dalių ir konstrukcijų bei inžinerinių tinklų rekomenduojamų pagrindinių geodezinių kontrolinių nuotraukų sąrašas.

Ataskaitas tikslina Statytojas rangos darbų sutartyje.

2. PAGRINDINIAI NORMATYVINIAI, KITI DOKUMENTAI IR DUOMENYS, KURIAIS VADOVAUJANTIS PARENGTAS PROJEKTAS:

- STR 1.01.02:2016 „Normatyviniai statybos techniniai dokumentai“;
- STR 1.01.03:2017 „Statinių klasifikavimas“;
- STR 1.01.04:2015 „Statybos produktų, neturinčių darniųjų techninių specifikacijų, eksploatacinių savybių pastovumo vertinimas, tikrinimas ir deklaravimas. Bandymų laboratorijų ir sertifikavimo įstaigų paskyrimas. Nacionaliniai techniniai įvertinimai ir techninio vertinimo įstaigų paskyrimas ir paskelbimas“;
- STR 1.01.08:2002 „Statinio statybos rūšys“;
- STR 1.02.01:2017 „Statybos dalyvių atestavimo ir teisės pripažinimo tvarkos aprašas“;
- STR 1.04.04:2017 „Statinio projektavimas, projekto ekspertizė“;
- STR 1.05.01:2017 „Statybą leidžiantys dokumentai. Statybos užbaigimas. Statybos sustabdymas. Savavališkos statybos padarinių šalinimas. Statybos pagal neteisėtai išduotą statybą leidžiantį dokumentą padarinių šalinimas“;
- STR 1.06.01:2016 „Statybos darbai. Statinio statybos priežiūra“;
- STR 1.12.06:2002 „Statinio naudojimo paskirtis ir gyvavimo trukmė“;
- STR 2.01.01(1):2005 „Esminis statinio reikalavimas. Mechaninis atsparumas ir pastovumas“;
- STR 2.01.01(2):1999 „Esminiai statinio reikalavimai. Gaisrinė sauga“;
- STR 2.01.01(3):1999 „Esminiai statinio reikalavimai. Higiena, sveikata, aplinkos apsauga“;
- STR 2.01.01(4):2008 „Esminis statinio reikalavimas. Naudojimo sauga“;
- STR 2.01.01(5):2008 „Esminis statinio reikalavimas „Apsauga nuo triukšmo““;
- STR 1.07.03:2017 „Statinių techninės ir naudojimo priežiūros tvarka. Naujų nekilnojamojo turto kadastro objektų formavimo tvarka“;
- STR 1.04.02:2011 „Inžineriniai geologiniai ir geotechniniai tyrimai“;
- Pervažų įrengimo ir naudojimo taisyklės;
- Geležinkelių signalizacijos sistemų ir įrenginių technologinio projektavimo taisyklės (LTGI 25/AA);
- Geležinkelių signalizacijos įrenginių priėmimo naudoti taisyklės LTGI 165/AA;
- Signalizacijos, ryšių ir elektros sistemų ir įrenginių techninės dokumentacijos tvarkymo instrukcija LTGI 112/ARE.
- Gaisrinės saugos pagrindiniai reikalavimai (žin. 2010, Nr. 146-7510);
- Saugos eksploatuojant elektros įrenginius taisyklės (žin. 2010, Nr. 39-1878);
- Atliekų tvarkymo taisyklės (žin. 1999, Nr. 63-2065);
- Statybinių atliekų tvarkymo taisyklės (TARP, 2014-08-29, Nr. 11431).

Pastaba: Nustojus galioti kažkuriam teisės aktui, vadovautis jį keičiančiu teisės aktu.

Techninių ir specialiųjų reikalavimų normatyviniai dokumentai

SR2024-047-TDP-SO-AR	LAPAS	LAPŲ	LAIDA
	5	23	0

- LST EN 60445:2011 Žmogaus ir mašinos sietuvo pagrindiniai ir saugos principai, ženklavimas ir identifikavimas. Įrangos gnybtų, laidininkų galų ir laidininkų identifikavimas;
- LST EN 60204-1:2006 Mašinų sauga. Mašinų elektros įranga. 1 dalis. Bendrieji reikalavimai;
- EIT Elektros įrenginių įrengimo taisyklės;
- EETTE Elektrinių ir elektros tinklų eksploatavimo taisyklės;
- GEIT Galios elektros įrenginių įrengimo taisyklės;
- EETNT-12-01 Elektros energijos tiekimo ir naudojimo taisyklės;
- DT Elektros tinklų apsaugos taisyklės;
- RSN 26-90 Vandens vartojimo normos;
- Darbuotojų saugos ir sveikatos reikalavimų tvarkant krovinius rankomis;
- SDTB 12 Darboviečių įrengimo bendrieji nuostatai;
- SDTB 13 Darbuotojų aprūpinimo asmeninėmis apsaugos priemonėmis nuostatai;
- Saugos ir sveikatos apsaugos ženklų naudojimo darbovietėse nuostatai;
- Buities, sanitarinių ir higienos patalpų įrengimo reikalavimai;
- Kėlimo kranų naudojimo taisyklės Nr. A1-425;
- Pavojeingų atliekų tvarkymo licencijavimo taisyklės
- Želdinių apsaugos, vykdam statybos darbus taisyklės;
- Buities, sanitarinių ir higienos patalpų rengimo reikalavimai;
- Projektinė dokumentacija;
- Darboviečių įrengimo statybvietėse nuostatai;
- Statybos aikštelės priešgaisrinės saugos taisyklės;
- Statybos aikštelės priešgaisrinės saugos ir sveikatos instrukcija.

3. ARCHEOLOGIJOS AR KT. TARNYBŲ ATSTOVŲ DALYVAVIMO BŪTINUMAS STATYBOS AR REMONTO DARBŲ METU

Iškvieisti žemės darbų vykdymo vietoje esančių požeminių statinių, susisiekimo komunikacijų savininkus (naudotojus, valdytojus) ar jų atstovus ne vėliau kaip prieš 5 dienas iki darbų pradžios, pranešant jiems tikslų žemės darbų pradžios laiką ir vietą, taip pat, jei žemės darbus reikia vykdyti kelių (gatvių) bei kelio statinių apsaugos zonoje, informuoti teritorines policijos įstaigas.

Jei statinio (kelio (gatvės), inžinerinių tinklų ir kitų objektų) apsaugos zonoje yra archeologinio paveldo ar kitų kultūros paveldo objektų, žemės darbus vykdyti vadovaujantis nustatytais specialiaisiais paveldosaugos reikalavimais.

Kai statybos aikštelėje požeminių inžinerinių statinių vietos tiksliai nežinomos, turi būti iškvieisti šių statinių savininkai (naudotojai, valdytojai) ar jų atstovai, kurie privalo būti žemės darbų vykdymo vietoje, kol bus nustatyta tiksli šių statinių vieta.

Jei kasant gruntą aptinkami brėžiniuose ar plane (topografinėje geodezinėje nuotraukoje) nenurodyti inžineriniai statiniai, archeologinis paveldas ar kultūros paveldo objekto vertingosios savybės, darbai laikinai sustabdomi. Rangovas ar statantis ūkio būdu statytojas (užsakovas) išsiaiškina, kam priklauso inžineriniai statiniai, pareikalauja iš naudotojų juos užfiksuoti brėžiniuose, suderina tolesnės žemės darbų vykdymo priežiūros tvarką ir leidžia tęsti darbus. Jei atliekant žemės darbus aptinkamas archeologinis paveldas ar kultūros paveldo objekto vertingųjų savybių, rangovas ar statantis ūkio būdu statytojas (užsakovas) apie tai privalo pranešti savivaldybės paveldosaugos padaliniui, o šis informuoja Kultūros paveldo departamentą. Šiuo atveju žemės darbai gali būti tęsiami Lietuvos Respublikos nekilnojamojo kultūros paveldo apsaugos įstatymo nustatyta tvarka.

Išsami žemės darbų vykdymo tvarka nurodyta STR 1.06.01:2016 „Statybos darbai. Statinio statybos priežiūra“.

4. LAIKINO (STATYBOS METU) IR NUOLATINIO DRENAŽO PROJEKTO SPRENDINIŲ TRUMPAS APRAŠYMAS

Laikino (statybos metu) vandens nuvedimo bendrieji reikalavimai nurodyti KPT VNS 16, XII skyriuje ir IT ŽS 17 VIII skyriaus, penktajame skirsnyje.

	LAPAS	LAPŲ	LAIDA
SR2024-047-TDP-SO-AR	6	23	0

5. MEDŽIŲ, AUGMENIJOS, DIRVOŽEMIO IR KITO IŠKASAMO GRUNTO IŠSAUGOJIMO IR PANAUDOJIMO SĄLYGOS

Prieš pradėdant statybos darbus, būtina gauti statybą leidžiančius dokumentus savivaldybėje, kurios teritorijoje numatoma vykdyti statybą. Taip pat privaloma gauti leidimą vykdyti žemės kasimo darbus ir leidimą kirsti, genėti ar pertvarkyti saugotinus želdinius, augančius ne miško žemėje.

Grunto kasimą vykdyti vadovaujantis STR 1.06.01:2016 „Statybos darbai. Statinio statybos priežiūra“. Visas nukasamas augalinis gruntas vežamas į sandėliavimo aikštelę, vėliau panaudojamas pažeistų vietų rekultivavimui ir bortų užpylimui augaliniu sluoksniu.

Netinkamos panaudoti medžiagos išvežamos į karjerus ar kitas tam skirtas vietas.

Vykdam darbus, reikia kruopščiai prižiūrėti mechanizmus, kad būtų sandarios tepimo ir kuro sistemos, galinčios užteršti aplinką.

Statytojas (užsakovas) privalo užtikrinti, kad atliekant statybos darbus būtų laikomasi želdinių apsaugos ir nustatyto režimo statybos laikotarpiu ir baigus statybos darbus jų būklė būtų tokia, kokia buvo nurodyta statinio projekte.

- apželdinti sklypą pagal statinio projektą, nepažeidžiant Želdynų įrengimo ir želdinių veisimo taisyklių, patvirtintų Lietuvos Respublikos aplinkos ministro 2007 m. gruodžio 29 d. įsakymu Nr. D1-717 „Dėl Želdynų įrengimo ir želdinių veisimo taisyklių patvirtinimo;

- sutvarkyti želdinius teritorijoje už statinio sklypo ribų, jei ji naudota atliekant statybos darbus (įskaitant valstybinės reikšmės kelių ir viešosios geležinkelio infrastruktūros kelių ir jų įrenginių statybos ir remonto darbus).

6. GRIAUNAMI ESAMI STATINIAI IR IŠKELIAMSI INŽINERINIAI TINKLAI

Vykdam darbus, turi būti užtikrinta, kad esami inžineriniai tinklai bus nepažeidžiami, todėl kasimo darbai inžinerinių tinklų vietoje turi būti atliekami rankiniu būdu.

Po gatve esantys inžineriniai tinklai esant reikalui apsaugomi apsauginiais vamzdžiais, apsauginėmis plokštėmis. Pažeidus inžinerinius tinklus (apsauginius futliarus) juos atstatyti ir/ar apsaugoti papildomai apsauginiais PE futliarais.

7. SUSIDARYSIANTIS ĮVAIRIŲ RŪŠIŲ STATYBINIŲ ATLIEKŲ ORIENTACINIS KIEKIS (SVORIO VIENETAIS), JŲ TVARKYMO BŪDAI, PANAUDOJIMO STATYBVIETĖJE SĄLYGOS

Statybos darbų metu susidarys įvairios statybinės atliekos, kurios turi būti tvarkomos vadovaujantis Statybinių atliekų tvarkymo taisyklėmis (patvirtinta Lietuvos Respublikos aplinkos ministro 2006 m. gruodžio 29 d. įsakymu Nr. D1-637), Lietuvos Respublikos Atliekų tvarkymo įstatymu.

Pagal Atliekų tvarkymo taisyklės (LR APLINKOS MINISTRO įsakymas 1999 m. liepos 14 d. Nr. 217 Vilnius) šios atliekos patenka į atliekų sąrašą šių taisyklių 2 priede.

Statybinių atliekų krovimas į mašinas turi būti atliekamas taip, kad statybos aikštelė ir aplinkinė teritorija būtų apsaugota nuo dulkių, triukšmo ir išgabenant neterštą aplinkos. Atliekas vežti dengtais sunkvežimiais, konteineriais ar kitu uždaru būdu.

Betono atliekos. Atliekos objekte nesandėliuojamos, išvežamos į Užsakovo nurodytą vietą.

Asfalto granulės. Dalis frezuoto asfalto granuliu, kurios bus panaudojamos pagrindams, išvežamos į statybvietės saugojimo aikštelę. Kita dalis išvežama į Užsakovo nurodytą vietą.

Metalo atliekos. Metalo atliekos išvežamos į Užsakovo nurodytą vietą.

Statybinio laužo atliekos išvežamos į Užsakovo nurodytą vietą.

Gruntas. Augalinis gruntas panaudojamas naujų žalių zonų įrengimui. Statybai netinkamas gruntas išvežamas į karjerus ar kitas tam skirtas vietas. Gatvių pagrinduose naudotas medžiagas, įvertinus jų būklę, pritarant Statytojui ir Projektuotojui, galima panaudoti gatvės, aikštelių ir šaligatvių tiesimo metu.

Statybinės atliekos turi būti sutvarkomos taip, kad nekenktų aplinkai. Vadovaujantis 2006 m. gruodžio 29 d. LR Aplinkos ministro įsakymu Nr. D1-637 „Dėl statybinių atliekų

SR2024-047-TDP-SO-AR	LAPAS	LAPŲ	LAIDA
	7	23	0

tvarkymo taisyklių patvirtinimo" visos susidariusios atliekos turi būti išvežamos perdirbti arba sandėliuojamos tam skirtose vietose.

Statybvietėje turi būti pildomas atliekų apskaitos žurnalas, vedama susidariusių ir perduotų tvarkyti statybinių atliekų apskaita, nurodomas jų kiekis, teikiamos atliekų apskaitos ataskaitos. Atliekų tvarkymo taisyklėse ir Atliekų susidarymo ir tvarkymo apskaitos ir ataskaitų teikimo taisyklėse, patvirtintose Lietuvos Respublikos aplinkos ministro 2011 m. gegužės 3 d. įsakymu Nr. D1-367 „Dėl Atliekų susidarymo ir tvarkymo apskaitos ir ataskaitų teikimo taisyklių patvirtinimo“ (toliau – Atliekų susidarymo ir tvarkymo apskaitos ir ataskaitų teikimo taisyklės), nustatyta tvarka. Statybinių atliekų apskaitos dokumentai saugomi pagal Atliekų tvarkymo taisyklių reikalavimus. Duomenys apie statybinių atliekų išvežimą įrašomi Statybos darbų žurnale, kaip nurodyta Statybos techniniame reglamente STR 1.08.02:2002 „Statybos darbai“, patvirtintame Lietuvos Respublikos aplinkos ministro 2002 m. balandžio 30 d. įsakymu Nr. 211 „Dėl statybos techninio reglamento STR 1.08.02:2002 „Statybos darbai“ patvirtinimo“. Šio punkto reikalavimai netaikomi ūkio būdu statant 1-2 butų gyvenamuosius namus, sodo namus ir (ar) nesudėtingus statinius.

Statybvietėje turi būti išrūšiuotos ir atskirai laikinai laikomos susidarancios:

- komunalinės atliekos - maisto likučiai, tekstilės gaminiai, kitos buitinės ir kitokios atliekos, kurios savo pobūdžiu ar sudėtimi yra panašios į buitines atliekas;
- inertinės atliekos - betonai, plytos, keramika ir kitos atliekos, kuriose nevyksta jokie pastebimi fizikiniai, cheminiai ar biologiniai pokyčiai;
- perdirbti ir pakartotinai naudoti tinkamos atliekos, antrinės žaliavos - pakuotės, popierius, stiklas, plastikas ir kitos tiesiogiai perdirbti tinkamos atliekos ir (ar) perdirbti ar pakartotinai naudoti tinkamos iš atliekų gautos medžiagos;
- pavojingosios atliekos - tirpikliai, dažai, klijai, dervos, jų pakuotės ir kitos kenksmingos, degios, sprogstamosios, esdinančios, toksiškos, sukeliančios koroziją ar turinčios kitų savybių, galinčių neigiamai įtakoti aplinką ir žmonių sveikatą;
- netinkamos perdirbti atliekos (izoliacinės medžiagos, akmenų vata ir kt.).

Išrūšiuotos atliekos turi būti perduodamos įmonėms, turinčioms teisę tvarkyti tokias atliekas pagal sutartis dėl jų naudojimo ir šalinimo.

Nepavojingos statybinės atliekos gali būti laikinai laikomos statybvietėje ne ilgiau kaip vienerius metus nuo jų susidarymo dienos, tačiau ne ilgiau kaip iki statybos darbų pabaigos.

Pavojingos statybinės atliekos turi būti laikinai laikomos pagal Atliekų tvarkymo taisyklėse nustatytus reikalavimus ne ilgiau kaip 6 mėnesius nuo jų susidarymo, tačiau ne ilgiau kaip iki statybos darbų pabaigos taip, kad nekeltų pavojaus aplinkai ir žmonių sveikatai.

Buitinės atliekos saugomos atskirame konteineryje ir sudarius sutartį su atliekų tvarkytoju, pastoviai išvežamos.

Rangovas statybos darbų vykdymo ribose privalo nuimti dirvožemio sluoksnį, tinkamai sandėliuoti bei panaudoti darbų vykdymo zonos žaliųjų zonų formavimui bei vadovautis LR vyriausybės 1995-08-14 nutarimo Nr. 1116 „Dėl pažeistos žemės rekultivavimo ir derlingojo dirvožemio sluoksnio išsaugojimo“ reikalavimais. Jeigu lieka perteklinis dirvožemio kiekis - jis panaudojamas aplinkinių teritorijų žaliųjų zonų formavimui, tai suderinus su Statytoju. Rangovas yra atsakingas už bet kokių iškasų, kurias rangos darbų teritorijoje dėl Rangovo vykdomų darbų poreikio atlieka bet kuri paslaugų įmonė, tinkamo grunto užpylimo, atitinkančio duotosios sklypo dalies poreikius, užtikrinimą.

Ardant metalinius elementus rangovas pagal poreikį pasirenka ardymo priemones ir mechanizmus. Metaliniai segmentai išardomi, grunte esantys gelžbetoniniai elementai atkasami rankiniu būdu, jei numatyta elementą arba jo dalis toliau eksploatuoti. Mechanizuotai atkasami tik tie elementai, kuriuos numatyta išardyti. Iškastas gruntas ir sutrupintas betonas turi būti atskirtas ir atiduotas į utilizavimo punktus.

1 lentelė. Orientacinis atliekų susidarymas ir tvarkymo būdai:

Technologinis procesas	Atliekos	Atliekų saugojimas objekte	Numatomi atliekų tvarkymo būdai		
			LAPAS	LAPŲ	LAIDA
			SR2024-047-TDP-SO-AR		
			8	23	0

	Pavadinimas	Kiekis		Agregatinis būvis	Kodas pagal atliekų sąrašą	Statistinės klasifikacijos	Pavojingumas	Laikymo sąlygos	Didžiausias kiekis	
		Mato vnt.	Kiekis							
Ardymo darbai	Grunto kasimas	m ³	46	K	17 05 04	1261	Nepavojingos	Atliekos objekte nesandėliuojamos		Išvežama Rangovo pasirinktu atstumu sandėliavimui arba į išlykį
	Augalinis gruntas	m ³	18	K	20 02 02	1261	Nepavojingos	Atliekos objekte nesandėliuojamos		Antrinis panaudojimas
	Asfalt-betonis	t	15	K	17 03 01	1212	Nepavojingos	Atliekos objekte nesandėliuojamos		Antrinis panaudojimas
	Metalas	t	0,02	K	17 04 07	0632	Nepavojingos	Atliekos objekte nesandėliuojamos		Antrinis panaudojimas

7.1. ATLIEKŲ SUSIDARYMO APSKAITOS PROCEDŪRA

Atliekų susidarymo apskaitą atskirai GPAIS turi vykdyti įmonės. Atliekų susidarymo apskaita vykdoma elektroniniu būdu naudojantis GPAIS, pildant atliekų susidarymo apskaitos žurnalą.

Atliekų susidarymo apskaitoje naudojami Atliekų tvarkymo taisyklių 1 priede nurodyti aštuonių skaitmenų atliekų kodai. Tuo atveju, jei atliekai negalima priskirti aštuonių skaitmenų atliekos kodo, nurodomas šešių skaitmenų atliekos kodas.

Už atliekų susidarymo apskaitos žurnalo pildymą, teisingų duomenų pateikimą, taip pat už teisingą susidariusių atliekų svorio nustatymą atsako įmonės ar atskiro įmonės padalinio (skyriaus) vadovas ar jo įgaliotas asmuo.

8. GAMYBINĖS, ŪKINĖS AR KT. VEIKLOS RIBOJIMO, SUSTABDYMO AR NUTRAUKIMO SĄLYGOS REMONTUOJANT AR STATANT STATINIUS

Geležinkeliai – padidinto pavojaus šaltinis, sietinas su tokiais veikiančiais pavojais ir rizikos veiksniais, kurie gali tapti darbuotojų sužalojimo šaltiniais bei atsižvelgiant į darbų geležinkelyje ypatumus iki darbų pradžios išsiimti aktą – leidimą darbams vykdyti, kuriame numatytos priemonės, užtikrinančios saugą. Dėl akto – leidimo gavimo reikia užpildyti prašymą, kuris yra patalpintas <https://infrago.lt/ginfrago.lt/lt-LT> svetainėje. Vykdamas darbus geležinkelio kelių ir jų įrenginių apsaugos zonoje, likus 3 dienoms iki darbų pradžios turi būti informuoti AB „LTG Infra“ Techninės priežiūros atsakingi darbuotojai, kurie yra nurodyti akte – leidime.

Darbus atlikti nenutraukiant traukinių eismo. Esant poreikiui, statybos darbus atlikti eismo pertraukų metu, kurios suteikiamos infrastruktūros valdytojo nustatyta tvarka.

SR2024-047-TDP-SO-AR	LAPAS	LAPŲ	LAIDA
	9	23	0

Prieš 3 paras iki numatomų darbų tiesiogiai ant geležinkelio bėgių ir 2,5 metro iki jų - raštu susiderinti eismo pertrauką su UAB "Linus agro" Grūdų centrai siauliai@linasagro.lt ir pertraukos metu laikytis visų geležinkelio eismo ribojimo saugos taisyklių.

Rangovo darbuotojai, dirbantys Geležinkelio kelių ir jų įrenginių apsaugos zonoje, turi būti supažindinti su darbo geležinkelio transporte saugos reikalavimais ir atestuoti tokio pobūdžio darbui teisės aktų nustatyta tvarka.

Prieš gaunant aktą – leidimą darbams vykdyti, pasirašyti sutartį su AB „LTG Infra“ dėl apmokėjimo už specialistų paslaugas (jei reikės šių paslaugų: už kabelių trasos parodymą, už kabelių perjungimo ir patikrinimo darbus už darbų priežiūrą). Kreiptis el. p. pardavimai@ltginfra.lt.

Rangovas teikdamas paraišką AB „LTG Infra“ dėl eismo pertraukos skyrimo, kartu turi pateikti parengtą vykdomų darbų grafiką, kurie numatyti atlikti eismo pertrauką metu. Rekomenduojama įsivertinti 5 (penkias) darbo dienas derinimui su AB „LTG Infra“.

Paraiškoje suteikti eismo pertrauką turi būti nurodoma:

- darbų atlikimo sutarties pavadinimas ir numeris, akto – leidimo statybos darbams vykdyti išdavimo data, galiojimo data ir registracijos numeris (jei darbai atliekami pagal rangos sutartį);

- darbų atlikimo data;

- numatomi darbai (darbų pavadinimas);

- darbų vieta (tarpstotyje: kilometras, piketas, viešosios geležinkelių infrastruktūros objektas (pvz., tiltas); geležinkelio stotyje: geležinkelio kelio numeris, ieško numeris, geležinkelio kelio atkarpa tarp iešmų ir pan.);

- darbų pradžios ir pabaigos laikai;

- nurodomas prašymas demontuoti, išjungti ar sumontuoti signalizacijos įrenginius, jeigu to reikia;

- nurodomas prašymas dėl kontaktinio geležinkelių tinklo atjungimo;

- informacija apie geležinkelių transporto eismo būklę gretimais geležinkelio keliais (pavyzdžiui, poreikis nutraukti geležinkelių transporto eismą gretimu geležinkelio keliu);

- būtinybė nutraukti geležinkelių transporto eismą geležinkelio stoties geležinkelio keliuose bei per iešmus;

- nurodomas prašymas dėl įrenginių ir (ar) tinklų (kitų nei nurodyta Taisyklių 3.6.6 ir 3.6.7 punktuose) išjungimo, demontavimo;

- informacija, ar darbų atlikimo metu planuojama naudoti specialiuosius geležinkelių riedmenis;

- informacija apie darbų atlikimo metu planuojamas naudoti geležinkelių transporto eismo saugą užtikrinančias priemones: Bendrovės ir (ar) rangovų darbuotojų, atsakingų už signalų, kad atliekami darbai, perdavimą, skyrimą esant blogam matomumui, geležinkelio kelyje dirbančių Bendrovės ir (ar) rangovų darbuotojų informavimo garsiniu ryšiu apie gretimu geležinkelio keliu važiojančius geležinkelių riedmenis būtinybę ir pan.;

- informacija apie už darbuotojų saugą ir sveikatą, geležinkelių transporto eismo saugą darbų atlikimo vietoje bei darbų kokybę atsakingų Bendrovės ir (ar) rangovų darbuotojų (pagrindinis ir pavaduojantis) pavardės, jų kontaktiniai mobiliųjų telefonų numeriai ir teisės aktų nustatyta tvarka išduotų pažymėjimų, patvirtinančių, jog šie darbuotojai turi teisę dirbti darbą, tiesiogiai susijusį su geležinkelių transporto eismu, numeriai. Prie darbų, atliekamų per eismo pertrauką, priskiriami: pagrindiniai geležinkelio kelio remonto darbai; kelio, kelio statinių ir sankasos remonto darbai, kurių negalima atlikti nepažeidžiant traukinių eismo grafiko, dėl kurių pažeidžiamas statinių artumo gabaritai arba dėl kurių turi išvažiuoti į tarpstatį ūkiniai, kelio remonto traukiniai ir drezinos.

Draudžiama pradėti darbus tol, kol darbų vadovas negavo eismo tvarkdario įsakymo dėl eismo nutraukimo tarpstotyje arba tam tikruose keliuose ir kol darbų vieta nebus paženklinta atitinkamais signaliniais ženklais. Tarpstotyje ar stotyje bet kokia eismo kliūtis (vieta, kur reikia sustoti), taip pat pavojinga eismui vieta, kur reikia sumažinti greitį arba sustoti, turi būti iš abiejų pusių atitverta signaliniais ženklais neatsižvelgiant į tai, laukiama traukinio ar ne, vadovaujantis K/078 Saugaus traukinių eismo užtikrinimo instrukciją remontuojant kelią.

SR2024-047-TDP-SO-AR	LAPAS	LAPŲ	LAIDA
	10	23	0

Darbai, dėl kurių darbų vietą reikia atitverti stabdomaisiais arba greičio mažinimo signaliniais ženklais, turi būti atliekami K/078 instrukcijoje nustatyta tvarka, bet tik sutikus eismo tvarkdariui.

Už saugų traukinių eismą, atliekant darbus kelyje ir kelio statiniuose atsako darbų vadovas.

Visi remonto darbai turi būti atliekami vadovaujantis TNN, K/078 „Saugaus traukinių eismo užtikrinimo instrukcija remontuojant kelią“.

9. DARBŲ SUSIJUSIŲ SU GELEŽINKELIŲ TRANSPORTO EISMU SAUGA, DARBUOTOJŲ KVALIFIKACIJA IR SAUGAUS RIEDMENŲ EISMO UŽTIKRINIMAS

Darbas geležinkelio keliuose, kuriuose vyksta traukinių eismas, yra susijęs su daugeliu rizikos veiksnių, keliančių pavojų darbuotojų sveikatai bei gyvybei. Pirmiausia tai geležinkelio keliais judantis riedmenys, darbui naudojamos kelio mašinos, kėlimo įranga, potencialiai pavojingi įrenginiai. Neigiamą įtaką darbuotojų sveikatai daro ir darbas lauko sąlygomis. Todėl dirbant geležinkelio keliuose ir statiniuose būtina laikytis darbuotojų saugos ir sveikatos norminių teisės aktų reikalavimų, tinkamų darbo ir poilsio režimų, būtina naudoti atitinkamas saugos priemones.

Susijusius su esamais geležinkelio keliais išardymu bei įrengimu darbus būtina vykdyti eismo pertraukų metu. Nesusijusių su nepertraukiamu nuosekliu technologiniu statybos darbų vykdymo procesu kelio, statinių, signalizacijos pertvarkymo darbų atlikimui turi būti skiriamos 1-2 valandų eismo pertraukos, numatytos traukinių eismo grafike. Geležinkelio kelio, statinių ir signalizacijos įrenginių statybos darbų vykdymui vadovaujantis „*Geležinkelių transporto eismo pertraukų suteikimo taisyklės*“ skiriamos ilgesnės eismo pertraukos.

Prie geležinkelio krovinių turi būti sukrauti ir sutvirtinti nepažeidžiant statinių artumo gabarito.

Ne eismo pertraukų metu draudžiama šalia geležinkelių kelių palikti (laikyti) bet kokius įrenginius, mechanizmus, transporto priemones arčiau kaip 2,5 metro nuo kraštinio bėgio galvutės išorinės briaunos.

Traukinių greitis geležinkelio kelių remontuojamame ruože turi būti ribojamas, vadovaujantis „*Saugaus traukinių eismo užtikrinimo instrukcijoje remontuojant kelią*“ K/078 nurodytomis didžiausiomis leistinomis traukinių greičių reikšmėmis iki kol bus surašytas statybos užbaigimo aktas. Rangovo parengtame statybos darbų technologijos projekte turi būti nustatyti užtikrinantys saugų eismą didžiausi leistini traukinių važiavimo greičiai remontuojamu ruožu, atsižvelgiant į taikomo statybos darbų vykdymo technologijos proceso ypatumus.

Vykdam statybos darbus darbuotojai privalo vadovautis *Rangovų darbų atlikimo statybvietėse šalia veikiančio geležinkelio ir eismo saugos užtikrinimo tvarkos aprašo (patvirtinto 2015 m. birželio 4 d. AB „Lietuvos geležinkeliai“ įsakymu Nr.Į-467)* reikalavimais.

Atliekant darbus geležinkelio teritorijoje turi būti užtikrinta: tvarka ir švara statybvietėje; tinkamas darbo vietų išdėstymas, atsižvelgiant į priėjimo prie šių darbo vietų sąlygas bei judėjimo kelius ir pavojingas zonas; saugios įvairių medžiagų naudojimo sąlygos; įrenginių ir įrankių techninė priežiūra, jų patikrinimas prieš naudojimą; įvairių medžiagų atskyrimas ir sandėliavimo vietų įrengimas; atliekų ir statybinių šiukšlių sandėliavimas ir išvežimas; darbų arba darbų etapų trukmė ir eiliškumas, numatytas darbų vykdymo grafike; darbų ir jų etapų trukmės koregavimas atsižvelgiant į darbų eigą.

Rangovas prieš pradedant statybos darbus ir darbų eigoje statybvietėje turi nustatyti pavojingas zonas, kuriuose nuolat veikia arba gali veikti pavojingi veiksniai. Pavojingos darbų zonos turi būti aptvertos signaliniais aptvarais ar kitaip aiškiai pažymėtos. Pavojingos darbo zonos turi būti aptvertos taip, kad į jas negalėtų patekti darbuotojai neturintys teisės patekti į tokią zoną.

Rangovas pradėti statinio statybos darbus gali tik parengęs statybos darbų technologijos projektą. Statybos darbų technologijos projekte turi būti numatyti darbuotojų saugai ir sveikatai užtikrinti sprendimai.

Rangovo ir Subrangovo darbuotojai privalo turėti visus būtinus kvalifikacinius pažymėjimus, įskaitant AB „Lietuvos geležinkeliai“ išduodamus pažymėjimus, kurie patvirtina, kad Rangovų ir Subrangovų darbuotojai yra apmokyti kaip saugiai elgtis darbuotojų saugos ir

SR2024-047-TDP-SO-AR	LAPAS	LAPŲ	LAIDA
	11	23	0

sveikatos atžvilgiu geležinkelio kelių ir jų įrenginių apsaugos zonoje (2015-06-04 įsakymas Nr.Į-467 „Dėl darbų tvarkos ir eismo saugos reikalavimų rangovams, dirbantiems statybvietės teritorijoje ir šalia veikiančio geležinkelio tvarkos aprašo patvirtinimo“.

Asmenims pasitikrinusiems sveikatą ir pripažintiems tinkamiems dirbti geležinkeliuose, apmokytiems pagal „Techninius geležinkelio naudojimo nuostatus“, „Geležinkelio signalizacijos taisyklės“ bei „Geležinkelio eismo taisyklės“ ir atestuotiesiems pagal Lietuvos transporto saugos administracija prie Susisiekimo ministerijos direktoriaus 2020 m. gruodžio 22 d. įsakymu Nr. 2BE-420 patvirtintas „Fizinių asmenų, pageidaujančių dirbti darbą, tiesiogiai arba netiesiogiai susijusi su geležinkelių transporto eismu, žinių tikrinimo tvarkos aprašas“, bei turintiems galiojančius nustatytos formos pažymėjimus, leidžiama atlikti darbus, susijusius su traukinių eismo kelio įrengimu ir kitus darbus veikiančiuose geležinkeliuose.

Kelio remonto darbų metu numatomas traukinių greičio ribojimas arba numatomos eismo pertraukos. Traukinių eismo pertraukos pradžią ir pabaigą nurodo Eismo valdymo centras kartu su darbų vadovu ir darbus atliekančiomis tarnybomis. Nustatytos formos leidimą darbams atlikti duoda geležinkelio valdytojas. Leidime nurodoma kuriam laikui nutrauktas eismas ir pavardė asmens, vadovaujančio šioms darbams. Prieš darbų pradžią ir juos baigus rašomas eismo tvarkdario įsakymas.

Vykdamas geležinkelio kelių remonto darbus už traukinių eismo saugą atsakingi Rangovo darbų vadovai.

Vykdamas remonto darbus, atitvėrimo signaliniais ženklais tvarka nurodyta *Saugaus traukinių eismo instrukcijoje remontuojant kelią K/078*. Reikalavimai geležinkelio ženkliams nurodyti „Nuolatinių ir kilnojamųjų greičio mažinimo skritulių, kilnojamųjų signalų bei signalinių ir kelio ženklų techninių reikalavimų apraše“ 235/K.

Darbai, kurie bus vykdomi geležinkelio judančių riedmenų zonoje, prieš pradėdant darbų vykdymą bei vykdamas juos darbų vadovas privalo: visiems darbininkams aiškiai nurodyti, į kokias vietas jie turi pasitraukti artėjant traukiniui; papildomai skirti signalininką, kuris stebėtų artėjančius prie darbų vietos riedmenis ir laiku apie tai įspėtų darbuotojus; vesti darbuotojus į darbo vietas ar iš darbo vietų, atidžiai stebėdamas riedmenų judėjimą.

Draudžiama pradėti darbus kol darbų vadovas negaus eismo tvarkdario įsakymo dėl eismo nutraukimo bei, kol darbų vieta nebus paženklinta atitinkamais signaliniais ženklais.

Visi manevravimo darbai vykdomi vadovaujantis *Geležinkelių transporto eismo signalizacijos taisyklėmis*, patvirtintomis Lietuvos Respublikos susisiekimo ministro 1997 m. gruodžio 30 d. įsakymu Nr. 483.

Atliekant kelio remontą, reikia vadovautis instrukcija *K/078 „Saugaus traukinių eismo užtikrinimo instrukcija remontuojant kelią“*, patvirtinta AB „Lietuvos geležinkeliai“ generalinio direktoriaus 1999 m. sausio 18 d. įsakymu Nr.11, taip pat instrukcija *A/18 „Saugaus traukinių eismo užtikrinimo instrukcija prižiūrint ir taisant signalizacijos įrenginius“* patvirtinta AB „Lietuvos geležinkeliai“ generalinio direktoriaus

1996 m. gruodžio 30 d., *K/128 „Kelio ir statinių remonto bei priežiūros darbų saugos ir gamybinės sanitarijos*

taisyklės“, patvirtintomis AB „Lietuvos geležinkeliai“ generalinio direktoriaus 2000 m. birželio 9 d. įsakymu

Nr.182.

Atlikus kelio remontą, visi statiniai turi atitikti AB „Lietuvos geležinkeliai“ 2001 m. lapkričio 26 d. patvirtintą *„Statinių artumo gabarito taikymo instrukciją“*.

Vykdamas geležinkelio kelio remontą reikia vadovautis instrukcija *K/128 „Kelio ir statinių remonto bei priežiūros, darbų saugos ir gamybinės sanitarijos taisyklėmis“* patvirtintomis SPAB „Lietuvos geležinkeliai“ generalinio direktoriaus 2000 m. birželio 9 d. įsakymu Nr.182.

Atlikus geležinkelio kelio remontą ir pridudant geležinkelio kelią į nuolatinę eksploataciją reikia vadovautis *„Geležinkelio kelių remonto priėmimo taisyklėmis“ K/138*, patvirtintomis AB „Lietuvos geležinkeliai“ generalinio direktoriaus 2007.07.12 įsakymu Nr.210, ir *Geležinkelių infrastruktūros objektų priėmimo naudoti taisyklėmis LTGI 238/BD*, patvirtintomis AB „LTG Infra“ generalinio direktoriaus 2020 m. gruodžio 22 d. įsakymu Nr. ĮS(LGI)-561.

SR2024-047-TDP-SO-AR	LAPAS	LAPŲ	LAIDA
	12	23	0

Laikotarpiu, iki atliktų darbų pridavimo komisijai, Rangovas, pagal galiojančius teisės aktus, nurodo kaip vyks traukinių eismas.

Statybos darbuose naudojamos darbo priemonės, įrenginiai ir technologinė įranga turi atitikti saugos ir sveikatos reikalavimus ir turi būti nurodyta statybos darbų technologijos (vykdymo) projekte ar technologinėse kortelėse. Asmeninės saugos priemonės gali būti – šalmai, antivibracinių savybių turintys batai ir pirštinės, akiniai, šalmai ir t.t. Vykdamas statybos darbus greta geležinkelio kelio naudoti ausines **draudžiama**. Rangovas negali būti geležinkelių kelių ir jų įrenginių apsaugos zonoje prieš tai nesuderinęs savo buvimo ir veiksmų su Užsakovu.

10.AUTOTRANSPORTO EISMO KELIUOSE IR GATVĖSE LAIKINO RIBOJIMO AR UŽDARYMO GALIMYBĖS IR SĄLYGOS

Laikinių eismo ribojimų schemą turi parengti darbų rangovas ir nustatyta tvarka suderinti su Šiaulių miesto savivaldybe.

Remonto ir statybos darbus vykdyti 4 etapais:

Pirmame darbų etape atliekami šie darbai:

- 1- Statybvietės teritorijos įrengimas, medžiagų ir įrenginių sandėliavimui;
- 2- Esamų kabelių nužymėjimas ir apsaugojimas;
- 3- Statybinių medžiagų pristatymas, iškrovimas.

Antro etapo metu atliekami darbai:

- 1- Automobilių kelio asfaltbetonio dangos atnaujinimas iki pervažos klojinio;
- 2- Pėsčiųjų – dviračių tako statyba geležinkelio sklype.

Trečio etapo metu atliekami darbai:

- 1- Geležinkelio signalizacijos įrengimas.

Ketvirto etapo metu atliekami darbai:

- 1- Kelio ženklinimas, ženklų įrengimas;
- 2- Trūkumų šalinimas, statybvietės sutvarkymas, statybinių atliekų išvežimas;
- 3- Išpildomosios dokumentacijos parengimas.

Darbų etapus Rangovas numato technologiniame projekte.

Darbus organizuoti taip, kad eismas būtų nutraukiamas kuo trumpesniai laikui.

Ties inžineriniais tinklais, rangovas turi dirbti tokiais mechanizmais, kad nebūtų bloginama esamų inžinerinių tinklų būklė. Reikalavimas ypač aktualus didelę ašinę apkrovą turinčiai technikai.

11.PAPILDOMO ŽEMĖS SKLYPO STATYBOS PRODUKTAMS IR KONSTRUKCIJOMS SANDĖLIUOTI, STATYBINIAMS ĮRENGINIAMS IR MECHANIZMAMS ĮRENGTI, LAIKINIEMS KELIAMS IR INŽINERINIAMS TINKLAMS NUTiesti GALIMYBĖS IR SĄLYGOS

Projekte nėra numatyti papildomi žemės plotai medžiagų sandėliavimo ir mechanizmų laikymui. Pasirinkta vieta konkretizuojama Rangovo technologiniame projekte.

Suderinus su užsakovu Rangovas privalo (jei reikia) įsirengti laikinas komunikacijas (elektros tiekimo liniją, vandentiekį ir buitinių nuotekų tinklus). Galutinį sprendimą dėl tinklų būtinumo statybos laikotarpiui priima Rangovas suderinęs tai su Užsakovu. Laikinių komunikacijų ir statybvietės įrengimo, saugojimo, eksploatacijos ir demontavimo kaštus dengia Rangovas. Jis taip pat įsipareigoja šalinti sniegą ir ledą nuo statybos aikštelės. Rangovui būtina kasdien tikrinti statybos aikštelės aptvėrimus pasibaigus darbui ir šalinti galimus trūkumus.

Jeigu prireiktų gatvių naudojimosi leidimo, tai jis privalo būti laiku užsakytas atitinkamose institucijose. Kaštai, kurie atsiranda dėl kontroliuojančių institucijų įpareigojimų, privalo būti numatyti Rangovo konkursiniame pasiūlyme ir atskirai kompensuojami nebus.

Rangovas atsako už visus jo sukeltus inžinerinių tinklų ir susisiektimo komunikacijų sugadinimus.

Statybvietėje įrengiama tiek ir tokio dydžio bei pobūdžio laikinų judėjimo kelių, kad judėjimas darbuotojų saugai ar sveikatai nekeltų pavojaus. Priėjimo ir transportavimo keliai bei eismo rajonai turi būti įrengti taip, kad būtų galima naudoti atitinkamas pagalbines technines priemones. Laikinus judėjimo kelius transporto priemonėms ir pėstiesiems reikia stengtis įrengti atskirai, o eismą – vienakryptį. Jei to padaryti neįmanoma, tarp transporto

SR2024-047-TDP-SO-AR	LAPAS	LAPŲ	LAIDA
	13	23	0

priemonių ir pėsčiųjų turi būti tinkamas saugus atstumas. Įrengiant laikinus judėjimo kelius būtina užtikrinti:

- kad nepaisant oro sąlygų, keliai būtų patikimi;
- kad nuo kelio ir stovėjimo aikštelės iki persirengimo patalpos būtų galima vaikščioti apsiavus įprasta avalyne;
- eismo kelių ir darbo vietų paviršius (danga) visada turi būti švari, be jokių medžiagų ir daiktų, kurie keltų pavojų eismui. Šuliniai, duobės ir pan. uždengiamos arba atitveriamos;
- vadovautis Automobilų kelių darbo vietų aptvėrimo ir eismo reguliavimo taisyklėmis T DVAER 12.

12.APRŪPINIMO ELEKTRA, VANDENIU IR KITAIŠ RESURSAIS, TERITORIJOS APŠVIETIMO, NUOTEKŲ ŠALINIMO AR SURINKIMO GALIMYBĖS IR SĄLYGOS STATYBOS METU

Vykdamas statybos darbus, statybvietsės aprūpinimas elektra, vandeniu ir kitais resursais sprendžiamas rangovo nuožiūra.

Elektros tiekimas galimas iš esamų elektros tinklų, ar naudojant elektros generatorius. Vanduo vežamas cisternomis, sandėliuojamas tam skirtose talpose. Nuotekoms išleisti galima naudoti esamus nuotekų tinklus, išleidžiamos nuotekos neturi būti užterštos elementais, kuriuos draudžiama pilti į nuotekų tinklus. Nesant galimybei nuotekas išleisti į esamus tinklus, nuotekos gali būti kaupiamos rezervuaruose, iš ten išvežamos asenizacinėmis ar kitomis mašinomis.

Rangovas turi pasirūpinti visomis laikinomis patalpomis, kurios bus reikalingos jo poreikiams, įskaitant tinkamus sanitarinius patogumus. Rangovas privalo pasirūpinti savo laikinomis komunalinėmis paslaugomis ir apmokėti visas laikinųjų įrenginių bei vandens, elektros energijos ir t. t. išlaidas.

Į statybos aikštelę geriamasis vanduo gali būti tiekiamas fasuotas buteliais, vanduo kitoms reikmėms gali būti tiekiamas cisternomis ar kitomis talpomis. Geriamas vanduo turi atitikti higienos reikalavimus – Lietuvos higienos normą HN 24:2017 „Geriamojo vandens saugos ir kokybės reikalavimai“.

Statybos įranga ir transporto priemonės, naudojamos statybos darbams atlikti, turi būti techniškai tvarkingos, su atliktomis reikalingomis patikromis, nekelti pavojaus aplinkai ir dirbančiam personalui. Iš statyboje naudojamos technikos neturi tekėti eksploataciniai skysčiai, ar kitaip teršiama aplinka.

13.REIKALAVIMAI STATYBOS ĮRANGAI IR TRANSPORTO PRIEMONĖMS

Reikalavimai statybos įrangai ir transporto priemonėms pateikiami statybos įrangos ir transporto priemonių gamintojų technologinėse instrukcijose, Rangovo statybos taisyklėse bei statybos darbų technologijos projekte.

Atliekant darbus, kurių metu bus naudojama speciali savaeigė kelio technika (traktoriai, ekskavatoriai ir pan.) su kombinuota važiuokle, suteikianti galimybę važiuoti geležinkelio keliu, būtina vadovautis AB „Lietuvos geležinkeliai“ generalinio direktoriaus pavaduotojo – Geležinkelių infrastruktūros direktoriaus 2013-04-12 įsakymu Nr. Į(DI)-82 „Dėl Specialiųjų savaeigių kelio mašinų su kombinuota važiuokle naudojimo ir priežiūros tvarkos patvirtinimo“.

Statybos metu rekomenduojama naudoti šiuos pagrindinius mechanizmus ir autotransporto priemones (konkretūs mechanizmai, jų judėjimas nurodomi Rangovo technologiniame projekte):

- autosavivarčiai;
- autokranai;
- krovininės automašinos;
- ekskavatoriai;
- buldozeriai;
- traktoriai;
- autogreideriai;
- freza asfalto dangoms;
- autogudronatorius;
- volai;
- asfalto klotuvai;
- skaldos skirstytuvai;

	LAPAS	LAPŲ	LAIDA
SR2024-047-TDP-SO-AR	14	23	0

- specializuoti automobiliai;
- mažoji mechanizacija (benzininis pjūklas, elektroplūktuvas ir kt).

Pastaba: Statybos mechanizmai ir jų kiekiai tikslinami Rangovo technologiniame projekte. Atskirų mechanizmų markės yra rekomendacinio pobūdžio, tačiau naudojant kitų markių mechanizmus, jų darbo charakteristikos turi būti analogiškos siūlomų markių mechanizmų charakteristikoms.

14.BENDRIEJI STATYBOS DARBŲ STATYBVIETĖJE SAUGOS, SVEIKATOS, HIGIENOS REIKALAVIMAI IR SĄLYGOS

Statybų metu gali padidėti triukšmo ir lokalsios vibracijos lygis. Vadovaujantis Lietuvos higienos norma HN 33:2011 „Triukšmo ribiniai dydžiai gyvenamuosiuose ir visuomeninės paskirties pastatuose bei jų aplinkoje“ gyvenamųjų ir visuomeninių pastatų aplinkoje leidžiamas ekvivalentinis garso lygis nuo 7 iki 19 val. yra 65 dBA, nuo 19 iki 22 val. yra 60 dBA ir nuo 22 iki 7 val. yra 55 dBA, o maksimalus garso lygis 7 iki 19 val. yra 70 dBA, nuo 19 iki 22 val. yra 65 dBA ir nuo 22 iki 7 val. yra 60 dBA.

Rangovas taip pat privalo laikytis vibracijos ir oro taršos normų reikalavimų. Vibracijos normas darbo aplinkoje reglamentuoja Lietuvos higienos normos HN 50:2016 „Visą žmogaus kūną veikianti vibracija: didžiausi leidžiami dydžiai ir matavimo reikalavimai gyvenamuosiuose bei visuomeniniuose pastatuose“ ir HN 51:2003 „Visą žmogaus kūną veikianti vibracija: didžiausi leidžiami dydžiai ir matavimo reikalavimai darbo vietose“. Oro taršą darbo aplinkoje – HN 23:2011 „Cheminių medžiagų profesinio poveikio ribiniai dydžiai. Matavimo ir poveikio vertinimo bendrieji reikalavimai“.

Bet kuriuo atveju Rangovas privalo nusimatyti lėšas triukšmo lygių matavimui ir esant didesniai triukšmo lygiui, nei leidžiama turi įrengti triukšmą slopinančias priemones.

Rangovas įsipareigoja Užsakovui pripažinti visas trečiųjų asmenų pretenzijas, kurios atsiranda nesilaikant apsaugos nuo triukšmo nurodymų. Užsakovas gali reikalauti pakeisti triukšmą keliančius mechanizmus, jeigu jie, triukšmo kėlimo požiūriu, neatitinka dabartinių techninio lygio reikalavimų. Rangovas savo pasiūlyme turi pateikti duomenis apie numatomą triukšmo lygį.

Rangovas privalo imtis visų priemonių, kurios reikalingos statybinės aikštelės apsaugai, asmenų ir daiktų apsaugai aikštelėje ir šalia jos darbų metu, darbo saugos taisyklių, specialių nurodymų, uosto ir gatvių eismo taisyklių laikymosi požiūriu ir kt. Būtinai sutikimai, ženklinimai, skelbimai, užtvėrimai ir apsauginiai įrenginiai kartu su apšvietimu statybos laikotarpiu turi būti statomi ir prižiūrimi rangovo.

Statinio statybos vadovas privalo užtikrinti saugų darbą, aplinkos apsaugą, darbo saugos ir higienos reikalavimų laikymąsi, vadovaujantis:

- Darbuotojų saugos ir sveikatos įstatymu (2003 m. liepos 1 d. Nr. IX-1672);
- 2022–2027 m. darbuotojų saugos ir sveikatos veiksmų planu.

Vykdamas kėlimo darbus būtina vadovautis Kėlimo kranų priežiūros taisyklėmis.

Darbuotojai privalo turėti asmenines apsaugos nuo triukšmo ar oro taršos priemones, kaip tai nurodyta LR socialinės apsaugos ir darbo ministro 2007 m. lapkričio 26 d. Nr. A1-331 įsakyme „Darbuotojų aprūpinimo asmeninėmis apsaugos priemonėmis nuostatai“.

Statybų aikštelėje Rangovas turi pastatyti laikinas buitines – sanitarines patalpas, kuriose privalu įrengti persirengimo patalpas, dušus, tualetus.

Rangovas privalo užmokėti Užsakovui už visų trečiųjų asmenų reikalavimus, kurie yra susiję su statybos aikštelės saugumu.

14.1.Statybvietės ribos ir jos aptvėrimas

Teritorija, kurioje vyks statybos darbai bus aptverta ir saugoma, pavojingos vietos pažymėtos, įrengti informaciniai ženklai, pėsčiųjų judėjimo zonos atitvertos nuo tranšėjų, o darbuotojai papildomai instruktuojami ir apmokyti kaip elgtis avarijos ar nelaimingo atsitikimo metu. Kadangi nėra žinomas rangovas (rangovo mechanizmai, resursai, įranga ir t. t.) šie sprendiniai turi būti detalizuojami rangovo technologiniame projekte.

14.2.Pagrindiniai transporto, pėsčiųjų keliai, būtini kelio ženklai

Kadangi statybos darbai bus vykdomi eksploatuojamame kelyje, todėl Rangovas turės vadovautis suderintomis transporto ir pėsčiųjų judėjimo schemomis, kurios bus numatytos technologiniame projekte. Pagrindiniai transporto, pėsčiųjų keliai, būtini kelio ženklai numatomi

	LAPAS	LAPŲ	LAIDA
SR2024-047-TDP-SO-AR	15	23	0

vadovaujantis automobilių kelių darbo vietų aptvėrimo ir eismo reguliavimo taisyklėmis T DVAER 12.

14.3. Kėlimo kranų, kitų statybos stacionarių mechanizmų galimos pastatymo vietos

Kadangi nėra žinomas rangovas (rangovo mechanizmai, resursai, įranga ir t. t.) kranų ir kitų statybos stacionarių mechanizmų pastatymo zonas, kad jos netrukdytų sklandžiam darbui, patikslins Rangovas Statybos darbų technologijos projekte.

Statinio statybos vadovas privalo užtikrinti saugų darbą, aplinkos apsaugą, darbo saugos ir higienos reikalavimų laikymąsi, vadovaujantis:

- Darbuotojų saugos ir sveikatos įstatymu (2003 m. liepos 1 d. Nr. IX-1672 Vilnius);
- 2022–2027 m. darbuotojų saugos ir sveikatos veiksmų planu.

Vykdamas kėlimo darbus būtina vadovautis Kėlimo kranų naudojimo taisyklėmis.

Darbuotojai privalo turėti asmenines apsaugos nuo triukšmo ar oro taršos priemones, kaip tai nurodyta Darbuotojų aprūpinimo asmeninėmis apsaugos priemonėmis nuostatuose.

14.4. Buities, sanitarinių ir higienos patalpų galimos įrengimo zonos

Buities, sanitarinių ir higienos patalpų galimos įrengimo zonos nurodytos brėžinyje SR2024-047-TDP-SO-B.01. Sanitarinių ir higienos patalpų įrengimu pasirūpina Rangovas. Šios patalpos turi būti nurodytos Statybos darbų technologijos projekte.

Persirengimo kambariai ir drabužių spintelės:

- Persirengimo kambariai turi būti įrengti darbuotojams, kurie privalo dėvėti darbo drabužius, taip pat įrengti ten, kur sveikatos arba etikos požiūriu jie negali persirenginėti kitoje patalpoje. Į persirengimo kambarius privalo būti lengvai patenkama, jie privalo būti pakankamai erdvūs, juose privalo būti įrengtos sėdimos vietos;

- Persirengimo kambariai privalo būti reikiamo dydžio, kai yra reikalinga, juose privalo būti įrengtos drabužių džiovinimo vietos. Taip pat privalo būti įrengtos ir darbuotojų drabužių bei asmeninių daiktų saugojimui rakinamos vietos. Esant tam tikroms aplinkybėms (dirbant su kenksmingomis medžiagomis, drėgmėje, su nešvarumais ir kitais atvejais), asmeniniai drabužiai ir daiktai privalo būti laikomi atskirai nuo darbo drabužių;

- Moterims ir vyrams privalo būti įrengti atskiri persirengimo kambariai arba privalo būti sudaryta galimybė tuo pačiu persirengimo kambariu naudotis skirtingu metu;

- Kai persirengimo kambariai nėra būtini, kiekvienam darbuotojui privalo būti įrengta drabužių ir asmeninių daiktų rakinama laikymo vieta.

Dušai ir praustuvai:

- Priklausomai nuo darbo pobūdžio ir darbo higienos reikalavimų darbuotojams privalo būti įrengtas reikiamas skaičius dušų. Dušų kambariai privalo būti įrengti atskirai vyrams ir moterims arba privalo būti numatyta galimybė jiems atskirai naudotis dušų kambariais;

- Dušų kambariai privalo būti reikiamo dydžio. Dušams privalo būti tiekiamas karštas ir šaltas vanduo;

- Kai nebūtina įrengti dušus, netoli darbo vietų ir persirengimo kambarių privalo būti įrengtas reikiamas skaičius praustuvių su tekančiu vandeniu (jei būtina – karštu vandeniu). Praustuvai privalo būti įrengti vyrams ir moterims atskirai arba sudaryta galimybė jais naudotis atskirai;

- Kai patalpos, kuriose įrengti dušai ar praustuvai, yra atskirtos nuo persirengimo kambarių, privalo būti įrengti patogūs perėjimai.

Tualetai ir praustuvai:

- Darbuotojams netoli darbo vietų, poilsio bei persirengimo kambarių ir dušų arba prausyklų privalo būti įrengtas reikiamas skaičius tualetų ir praustuvių. Vyrams ir moterims privalo būti įrengti atskiri tualetai arba numatyta galimybė jais naudotis atskirai.

14.5. Medžiagų ir konstrukcijų galimos sandėliavimo zonos atskiriant kenksmingų ir pavojingų medžiagų sandėliavimo vietą

Kenksmingų ir pavojingų medžiagų statybos metu nenumatyta ir jų sandėliavimo taip pat. Medžiagų ir konstrukcijų galimas sandėliavimo zonos, atskiriant kenksmingų ir pavojingų medžiagų sandėliavimo vietą, kad jos netrukdytų sklandžiam darbui, nusimatys Rangovas Statybos darbų technologijos projekte. Galimos medžiagų sandėliavimo vietos nurodytos brėžinyje SR2024-047-TDP-SO-B.01.

Draudžiama šalia geležinkelio kelio palikti (laikyti) bet kokius įrenginius, mechanizmus, transporto priemones arčiau kaip 2,5 m nuo kraštinio bėgio galvutės išorinės briaunos.

SR2024-047-TDP-SO-AR	LAPAS	LAPŲ	LAIDA
	16	23	0

Prie geležinkelio kroviniai turi būti sukrauti ir sutvirtinti nepažeidžiant statinių artumo gabarito. Kroviniai (išskyrus dozatoriumi iškrautą balastą kelio darbams), kurių aukštis nuo bėgio galvutės paviršiaus yra ne didesnis kaip 1200 mm, turi būti ne arčiau kaip 2,0 m nuo kraštinio bėgio galvutės išorinės briaunos, o kai krovinyje aukštesnis kaip 1200 mm – ne arčiau kaip 2,5 m.

14.6. Darbuotojų aprūpinimas geriamuoju vandeniu

Darbuotojai turi būti aprūpinami geriamuoju vandeniu pagal Lietuvos higienos normą HN 24:2017 „Geriamojo vandens saugos ir kokybės reikalavimai“.

14.7. Atliekų ir statybinių atliekų galimos sandėliavimo zonos

Atliekų ir statybinių atliekų sandėliavimo zonas, kad jos netrukdytų sklandžiam darbui, nusimatys Rangovas Statybos darbų technologijos projekte.

Tvarkant atliekas būtina vadovautis 7 punkto reikalavimais.

14.8. Nurodymai ar sprendiniai įvykus avarijai ar gaisrui statybvietėje

Gaisrinės mašinos į teritoriją patenka per jau esamus įvažiavimus. Kadangi teritorijos suplanavimas lieka nepakitęs, todėl gaisrinėms mašinoms išlieka galimybė privažiuoti.

Statybvietėje turi būti numatytos gaisrinės priemonės – skydai su pirminėmis gaisro gesinimo priemonėmis, profilaktinės statybvietės organizavimo gaisrinės priemonės.

Statybvietėje įrengiami skydai su pirminėmis gaisro gesinimo priemonėmis. Jie išdėstomi gerai matomose ir patogiai prieinamose vietose prie buitinių patalpų, degių medžiagų sandėlių ir pan.

Gaisrai kyla dėl savaiminio užsidegimo, žaibo ir elektrostatinių krūvių ir kitų priežasčių: rūkant pavojingose priešgaisrinio požio vietoje, dėl neatsargaus elgesio su šildymo prietaisais, netvarkingų elektros įrenginių, metalo suvirinimo darbų technologijos pažeidimų ir t. t.

Prasidėjus gaisrui statybos aikštelėje, būtina tuojau išjungti elektros apšvietimo ir jėgos liniją, sumažinti slėgį technologinėje įrangoje, slėginiuose induose, vamzdynuose, uždaryti sklendes nutraukti pavojingų medžiagų tiekimą į juos. Tai turi padaryti statybininkai ir įmonės darbuotojai dar prieš atvykstant gaisrininkams.

Kasdien, baigus darbą, iš darbo vietos reikia pašalinti lengvai užsidegančias medžiagas: pjuvenas, skiedras, atpjuvas, plastmasines atliekas.

Kilus gaisrui jis operatyviai gesinamas ir telefonu (tel. 112) kviečiama priešgaisrinė gelbėjimo tarnyba.

14.9. Būtinios pirmosios medicininės pagalbos priemonės

Statybvietėje turi būti numatytos pirmosios pagalbos priemonės – vaistinėlės su pirmosios medicinos pagalbos priemonėmis.

Pirmosios medicinos pagalbos rinkiniuose turi būti:

Vaisto bendrinis pavadinimas, medicinos pagalbos priemonės (priedais) ir kitų priemonių pavadinimas	Kiekis
1. Atropino sulfatas 1 mg/ml 1ml. amp	10 ampulių
2. Epinefrinas 1mg amp. 1 ml* arba 0,15 mg** arba 0,3 mg***	*10 ampulių **10 automatinio švirkštiklių ***10 automatinio švirkštiklių
3. Natrio chloridas 0,9 % amp., 5 ml	10 ampulių
4. Natrio chloridas 0,9 % , infuzinis tirpalas, 250 ml	3 vnt.
5. Metilprednizolonas 40 mg – 1 g inj. *arba deksametazonas 4 mg – 1 ml inj.**	*bet kurio pasirinkto stiprumo ne mažiau kaip 2 g; **5 ampulės
6. Salbutamolis, 100 µg įkvėpti, 200 doz.	mažiausia vidinė pakuotė
7. Vienkartinės medicininės sterilios pirštinės	2 komplektai (po 2 vnt.)
8. Vienkartinis švirkštas su adata, 2 ml	2 vnt.
9. Vienkartinis švirkštas su adata, 5 ml	2 vnt.
10. Vienkartinis švirkštas su adata, 10 ml	4 vnt.
11. Vienkartinis švirkštas su adata, 20 ml	2 vnt.
12. Vienkartinis intraveninis kateteris, visų dydžių	po 3 vnt.
13. Vienkartinė vaistų lašinimo į veną sistema	3 vnt.

SR2024-047-TDP-SO-AR	LAPAS	LAPŲ	LAIDA
	17	23	0

14. Sterilus spaudžiamasis tvarstis, kurio sterilus padelis ne mažesnė kaip 10 cm × 10 cm, pats tvarstis ne mažesnis kaip 15 cm × 180 cm	1 vnt.
15. Sterilūs įvairių dydžių pleistrai	10 vnt.
16. Pleistras, austinis (ruloninis)	2 vnt. (ne mažiau kaip po 5 m)
17. Pleistras, neaustinis (ruloninis)	3 vnt. (ne mažiau kaip po 5 m)
18. Nesterilus tvarstis	10 vnt. (ne mažiau kaip po 5 m)
19. Palaikomasis trikampio formos tvarstis	2 vnt.
20. Pirmosios pagalbos žirkklės	1 vnt.
21. Speciali antklodė, skirta paguldyti ar apkloti nukentėjusįjį, nemažesnė kaip 130 cm × 200 cm	2 vnt.
22. Sterilus gelinis nudegimų tvarstis, ne mažesnis kaip 40 cm × 60 cm	4 vnt.
23. Sterilus žaizdų tvarstis, ne mažesnis kaip 5 cm × 10 cm	10 vnt.
24. Vienkartinės medicininės nesterilios pirštinės, įvairių dydžių	2 komplektai (po 2 vnt.)
25. Timpa plastmasine galvute	1 vnt.
26. Maišas su kauke ventiliacijai atlikti, suaugusiems / vaikams	po 1 vnt.
27. Konteineris pavojingoms atliekoms	1 vnt.
28. Orofaringiniai vamzdeliai (visų dydžių)	po 1 vnt.
29. Turniketas, skirtas stipriam (masyviam) kraujavimui (rankose, kojose) stabdyti	2 vnt.
30. Vienkartinis šalčio maišelis	4 vnt.
31. Sterilios servetėlės injekcijos vietai dezinfekuoti	10 vnt.
32. Žaizdų dezinfekavimo tirpalas	1 vnt. (ne mažiau kaip 50 ml)
33. Pirmosios pagalbos teikimo aprašymas arba atmintinė, turniketonaudojimo taisyklės	1 vnt.

Įmonė ar įstaiga, atsižvelgdama į veiklos pobūdį, pirmosios pagalbos rinkinyje gali turėti ir papildomų priemonių, nenurodytų Pirmosios pagalbos rinkinio apraše, pagal Lietuvos Respublikos sveikatos apsaugos ministro 2003 m. liepos 11 d. įsakymo Nr. V-450 „Dėl Asmens sveikatos priežiūros įstaigos pirmosios medicinos pagalbos rinkinio aprašo, Pirmosios pagalbos rinkinio aprašo ir Asmens sveikatos priežiūros ir farmacijos specialistų kompetencijos teikiant pirmąją medicinos pagalbą aprašo patvirtinimo“, (2021-03-30 redakcija).

Atsitikus nelaimėi būtina suteikti pirmąją pagalbą ir telefonu (112) iškviesti pagalbą, taip pat informuoti Statybos darbų vadovą.

15. APLINKOSAUGOS IR TREČIŲJŲ ASMENŲ INTERESŲ APSAUGOS REIKALAVIMAI

Statybų metu gali padidėti triukšmo ir taršos lygiai. Tai gali sukelti trumpalaikių nepatogumų tretiesiems asmenims. Prieš vykdant darbus inžinerinių tinklų zonose būtina iškviesti atitinkamų tinklų tarnybos atstovus. Neigiamą poveikį aplinkai gali turėti darbai statybos laikotarpiu dirbant mechanizmais dėl jų agregatų nesandarumo. Naftos produktais užterštas gruntas turi būti išvežtas ir nukenksmintas. Rengiant dangos pagrindus gali padidėti oro užterštumas dulėmis. Jam esant, paviršių būtina drėkinti vandeniu. Siekiant sumažinti trečiųjų asmenų nepatogumus, Rangovas privalo užtikrinti kiek įmanoma spartesnį ir kokybiškesnį darbų atlikimą.

Reikia vadovautis specialiais vandens telkinių apsaugos nurodymais ir direktyvomis, pvz.: Vandens įstatymas, Atliekų įstatymas, Antikorozinės apsaugos darbų vykdymas ir galiojančiomis techninėmis taisyklėmis. Su vandens telkiniu besiliečiančios medžiagos negali jo teršti. Esant abejotiniams atvejams reikia pateikti nepavojingumo patvirtinimo pažymėjimą.

Techninio darbo projekto sprendiniai nepažeidžia trečiųjų asmenų interesų.

Įgyvendinant projekto sprendinius trečiųjų asmenų gyvenimo ir veiklos sąlygos numatomos apsaugoti:

1. nebus pabloginama esamų statinių techninė būklė;

SR2024-047-TDP-SO-AR	LAPAS	LAPŲ	LAIDA
	18	23	0

2. statybos laikotarpiu, numatant laikiną kelio ruožo uždarymą, užtikrinama galimybė gyventojams, specialiųjų tarnybų automobiliams nuvykti iki gyvenamųjų namų, bei aptarnavimo transportui privažiavimo galimybė;

3. esamų inžinerinių tinklų rekonstravimo projektuose nenumatytas tinklų atjungimas vartotojams, todėl paliekama galimybė naudotis inžineriniais tinklais;

4. rangovams atliekant tako sankasos ir pagrindų įrengimo darbus, parenkant mechanizmus gruntų tankinimui, reikia atsižvelgti į vibrovolų technines charakteristikas, kad nebūtų vibracijos poveikio kelio apsaugos zonoje esantiems statiniams.

Statybos įranga ir transporto priemonės, naudojamos statybos darbams atlikti, turi būti techniškai tvarkingos, su atliktomis reikalingomis patikromis, nekelti pavojaus aplinkai ir dirbančiam personalui. Iš statyboje naudojamos technikos neturi tekėti eksploataciniai skysčiai, ar kitaip teršiama aplinka.

Pravažiavimo keliai ir praėjimo vietos turi būti švarios ir be kliūčių, esant reikalui Rangovas šias vietas prižiūri, remontuoja. Statybvietėje turi būti taikomos priemonės nuo dulkių, atliekos tinkamai rūšiuojamos, sandėliuojamos ir išvežamos į atitinkamas, atliekas priimančias organizacijas.

Darbų zonoje, visa aplinka, kuriai buvo padarytas poveikis statybos darbų metu, turi būti rekultivuota ar kitaip atstatyta į ne prastesnę būklę, nei buvo prieš pradedant vykdyti statybos darbus.

Vykdamas statybos darbus, neturi būti sugadintas ar sunaikintas tretiesiems asmenims priklausantis turtas.

Statinys turi būti statomas ir pastatytas, o statybos sklypas tvarkomas taip, kad statybos metu ir naudojant pastatytą statinį trečiųjų asmenų gyvenimo ir veiklos sąlygos, kurias jie turėjo iki statybos pradžios, galėtų būti pakeistos tik pagal normatyvinių statybos techninių dokumentų ir normatyvinių statinio saugos ir paskirties dokumentų nuostatas. Šios sąlygos yra:

- 1) statinių esamos techninės būklės nepabloginimas;
- 2) galimybė patekti į valstybinės ir vietinės reikšmės kelius ir gatves;
- 3) galimybė naudotis inžineriniais tinklais;
- 4) patalpų, skirtų žmonėms gyventi, dirbti ar verstis kita veikla, natūralaus apšvietimo pagal higienos ir darbo vietų įrengimo reikalavimus išsaugojimas;
- 5) gaisrinę saugą reglamentuojančiuose dokumentuose nustatytų saugos priemonių išsaugojimas;
- 6) apsauga nuo keliamo triukšmo, vibracijos, elektros trikdžių ir pavojingos spinduliuotės;
- 7) apsauga nuo oro, vandens, dirvožemio ar gilesnių žemės sluoksnių taršos; aplinkos apsaugos statinių ir priemonių, jų veiksmingumo išsaugojimas; gamtos ir kultūros vertybių išsaugojimas; vertingų želdinių išsaugojimas; gaisro gesinimo sistemų išsaugojimas.

16. STATINIŲ STATYBOS IR STATYBOS DARBŲ EILIŠKUMO GRAFIKAS

Prieš planuojamų darbų pradžią gauti kasimo ir aptvėrimo leidimą Šiaulių miesto savivaldybės nustatyta tvarka (<https://www.epaslaugos.lt/portal/service/142801/24020?searchId=3469a89c-9887-48f7-9a7e-fe8ee9af3ddc>). Esant poreikiui koreguoti statybos darbų organizavimo planą, laikinų eismo ribojimų schemą turi parengti darbų rangovas ir nustatyta tvarka suderinti su Šiaulių miesto savivaldybe.

Statybos darbų eiliškumą Rangovas organizuoja savo nuožiūra nuo turimų gamybinių pajėgumų. Visi projekte numatyti darbai numatomi atlikti šiltuoju metų laiku. Technologinės pertraukos nėra numatomos. Statybos ribojimai nėra numatomi.

Statybos dalinis konservavimas nėra numatomas. Esant nenumatytiems atvejams, dėl kurių atsiranda būtinybė atlikti statinio konservavimo darbus, visos operacijos privalo būti atliekamos remiantis STR 1.06.01:2016 „Statybos darbai. Statinio statybos priežiūra“ 5 priedą „Statinio konservavimo tvarkos aprašas“.

Specialių reikalavimų darbų technologijai projekte nenumatoma, visi darbai turi būti atliekami laikantis normatyvinių dokumentų reikalavimų, kokybiškai, tausojant Statytojo lėšas ir gamtos išteklius.

Statybos darbų technologijos projektui nereikalinga atlikti ekspertizę. Statybos darbai numatomi vykdyti viena pamaina.

Statinio statybos darbus Rangovas pradėti gali gavus statybą leidžiančius dokumentus vadovaujantis STR 1.05.01:2017 „Statybą leidžiantys dokumentai. Statybos užbaigimas.

SR2024-047-TDP-SO-AR	LAPAS	LAPŲ	LAIDA
	19	23	0

19. STATYBOS RIBOJIMAS AR DALINIS KONSERVAVIMAS IR KT.

Statybos ribojimas ar dalinis konservavimas yra Užsakovo ir Rangovo rangos darbų sutarties, technologinio projekto, ar konkursinės medžiagos sudėtinė dalis. Rengiant techninį projektą šių reikalavimų nėra galimybės nustatyti.

Statinio konservavimo darbai atliekami (jei numatoma ilgesnė kaip 3 mėnesių statybos sustabdymo trukmė): kai statyba (išskyrus savavališką) sustabdoma statybos valstybinę priežiūrą atliekančio pareigūno reikalavimu – gavus šio pareigūno leidimą atlikti statinio konservavimo darbus, išduodamą statybos techninio reglamento STR 1.05.01:2017 nustatyta tvarka; kai statybos sustabdymo pagrindas yra savavališka statyba, – tik tais atvejais, kai juos atlikti leidžia teismas savo sprendimu ar nutartimi; kai statybą sustabdo pats Statytojas savo sprendimu.

Sustabdžius statybą, statybos sustabdymo trukmę numato Statytojas.

Minimali statinio konservavimo darbų apimtis turi užtikrinti: sumontuotų (pastatytų) statinio laikančių konstrukcijų ir atitvarų apsaugą nuo ardančių klimato, gruntinio vandens, grunto nuošliaužų, laikinų koncentruotų krūvių ir kitų poveikių, nestatant ir neįrengiant naujų konstrukcijų; nelaimingų atsitikimų statybvietėje prevenciją: statybvietės aptvėrimą, įėjimų į statinius laikiną uždarymą, laikinų statybvietės inžinerinių tinklų atjungimą nuo veikiančių inžinerinių tinklų, iškasų užpylimą ar aptvėrimą, šulinių uždengimą, įspėjamųjų ženklų pastatymą ir kitų saugos priemonių atlikimą; priešgaisrinę apsaugą: degalų, tepalų ir degių statybos produktų pašalinimą iš statybvietės, priešgaisrinių privažiavimų atlaisvinimą ir kitų gaisro prevencijos priemonių atlikimą; aplinkos apsaugą nuo taršos iš statybvietės: paviršinio vandens nutekėjimą, lakų statybos produktų pašalinimą arba uždarymą, cheminių medžiagų, degalų bei tepalų nepatekimą į aplinką ir kitas priemones.

Statinio konservavimo darbai patikrinami ir priimami iš šių darbų atlikusio Rangovo Statytojo įrašų statybos darbų žurnale arba aktu, kurį pasirašo Statytojas, statybos techninis priežiūrėtojas (kai statinio statybos techninė priežiūra privaloma) ir Rangovas, taip pat pareigūnas, jei statyba buvo sustabdyta jo reikalavimu.

20. SPECIALŪS REIKALAVIMAI NEĮPRASTŲ STATYBOS DARBŲ TECHNOLOGIJAI

Rangovas yra atsakingas už statybos darbų technologijų ir metodų parinkimą bei statybos darbų organizavimą taip, kad būtų išlaikyti esminiai statinio reikalavimai, aplinkos apsaugos, darbo saugos ir kiti aktualiuose LR teisės aktuose nustatyti reikalavimai. Šio projekto dalių skyriuose „Techninės specifikacijos“ pateikti reikalavimai statybos medžiagoms ir darbų vykdymui.

21. STATINIO STATYBOS TECHNINĖS PRIEŽIŪROS ORGANIZAVIMO IR VYKDYMO TVARKA (REIKALAVIMAI STATINIO STATYBOS TECHNINĖS PRIEŽIŪROS GRUPĖS SUDĖČIAI IR KVALIFIKACIJAI, STATINIO STATYBOS TECHNINĖS PRIEŽIŪROS PERIODIŠKUMAS IR DARBO APIMTIS, NURODYTĄ VALANDOMIS)

Kvalifikaciniai reikalavimai pateikiami Bendrosios dalies Bendroje techninėje specifikacijoje. Statinio statybos techninės priežiūros organizavimo ir vykdymo tvarka vykdoma remiantis STR 1.06.01:2016.

Minimalus Statinio statybos techninės priežiūros apsilankymas objekte statybos darbų metu – ne rečiau kaip du kartai per savaitę.

Pagal STR 1.04.04:2017 8 priedo punktą 46.161, statinio statybos techninės priežiūros periodiškumas ir darbo apimtis, valandomis, pateiktas 21.1 lentelėje, vadovaujantis šio reglamento 18 priedu Statinio statybos techninės priežiūros laiko skaičiavimas.

Statybos darbams turi vadovauti nustatyta tvarka atestuotas vadovas, kurį skiria Rangovas. Statinio statybos vadovas turi užtikrinti saugų darbą, aplinkos apsaugą bei tinkamas darbo higienos sąlygas statybos vietoje, taip pat gretimos aplinkos bei gamtos apsaugą, šalia statybos vietos gyvenančių, dirbančių ir judančių žmonių apsaugą nuo statybos darbų keliamo pavojaus, be to nepažeisti trečiųjų asmenų gyvenimo ir veiklos sąlygų.

Būtinai šie pagrindinių vadovų kvalifikacijos atestatai:

- Statinio projekto vykdymo priežiūros vadovo;
- Statinio projekto dalies vykdymo priežiūros vadovo;
- Statinio statybos vadovo;
- Statinio specialiųjų statybos darbų vadovo;
- Statinio statybos techninės priežiūros vadovo;

SR2024-047-TDP-SO-AR	LAPAS	LAPŲ	LAIDA
	21	23	0

- Statinio specialiųjų statybos darbų techninės priežiūros vadovo.

21.1 lentelė. Techninės priežiūros darbo valandų skaičiavimas statinio statybos techninei priežiūrai

Eil. nr.	Pavadinimas	Minimalus valandų skaičius	Atstumai, km / vnt.	Rekomenduotinas minimalus valandų skaičius
Kelio (gatvės) statybos techninė priežiūra				
1.	Projekto nagrinėjimas	20	1	20
2.	Kelio su vieno sluoksnio asfalto danga	50 (vienas kilometras)	0,027	1,4
3.	Kai įrengiama daugiau kaip viensluoksnė asfaltbetonio danga	12 (vienas kilometras)	0,027	0,3
4.	Eismo saugumo priemonių įrengimas	16 (vienam kilometrui kelio argatvės)	0,027	0,4
5.	Dokumentacijos tvarkymas (paslėpti darbai, statybos produktų atitikties dokumentų, statybos žurnalų tvarkymas, aktų pasirašymas)	12 val. (skirta vienam mėnesiui, valandas reikia dauginėti iš statybos trukmės (mėnesiais))	1	12
6.	Geodezinės nuotraukos tikrinimas	12	1	12
7.	Užbaigimo komisija	24	1	24
Iš viso kelio (gatvės) statybos techninei priežiūrai				70,1

22.STATYBOS DARBŲ SAUGOS KOORDINATORIAUS PASKYRIMAS

Vadovaujantis LR Socialinės apsaugos ir Darbo ministro ir LR Aplinkos ministro 2008 m. sausio 15 d. įsakymo Nr.A1-22/D1-34 „Dėl darboviečių įrengimo statybvietėse nuostatų patvirtinimo“ nuostatomis Statybos darbų saugos koordinatorius skiriamas esant šioms aplinkybėms:

1. Statytojas (Užsakovas) arba statinio projekto valdytojas, statinio statybos valdytojas, kai statinį projektuojant arba statant dalyvauja daugiau negu vienas rangovas, paskiria vieną ar kelis saugos ir sveikatos koordinatorius, kurie turi užtikrinti, kad statinio projekte būtų numatyti darbuotojų saugos ir sveikatos reikalavimai, ir statybos metu privalo koordinuoti ir kontroliuoti norminiuose teisės aktuose nustatytų darbuotojų saugos ir sveikatos reikalavimų įgyvendinimą bei vykdyti šių Nuostatų 13 ir 14 punktuose nurodytas pareigas;

2. Statybos aikštelėje vykdomi darbai yra apriboti erdvėje ir laike;

3. Numatytieji veiksmai yra susiję su esminiais elementais.

Koordinacija orientuojama į vadinamuosius „struktūrinius“ darbus, t. y. tokius, kurie yra susiję su esminiais struktūriniais elementais, taip pat ir tokius kaip žemės, griovimo, naujo išplėtimo ar stambūs pertvarkymo darbai.

Koordinatorių skiria pagrindinis darbų vadovas arba įgaliotas darbų vadovas. Į šias pareigas skiriamas fizinis asmuo – nepriklausomas ar įmonės samdomas darbuotojas arba asmuo, kuris gali pateikti savo kompetencijos įvertinimo pažymėjimą.

23.STATYBVIETĖS PLANAS SU INDIVIDUALIAIS TAM TIKRO STATINIO STATYBOS DARBŲ ORGANIZAVIMO SPRENDINIAIS

Sprendinius žiūrėti šios projekto dalies brėžiniuose.

24.PRIVALOMOS PASTABOS DĖL STATYBOS DARBŲ TECHNOLOGIJOS PROJEKTO RENGIMO

Statybos darbų technologijos projektas – tai techninis dokumentas, kuris nustato konkretaus statinio statybos, kaip technologijos proceso, reikalavimus, nurodo statinio projekto įgyvendinimo būdus bei metodus ir numato konkrečius sprendinius bei priemones,

SR2024-047-TDP-SO-AR	LAPAS	LAPŲ	LAIDA
	22	23	0

užtikrinančias darbuotojų saugą ir sveikatą. Jis privalomas: statant, rekonstruojant ar kapitališkai remontuojant ypatinguosius statinius, statinius saugomose teritorijose, statinius apsaugos zonose, nustatytose įstatymais ir Vyriausybės nutarimais, taip pat atliekant statybos darbus sudėtingomis sąlygomis, veikiančios įmonės (kito objekto) ar veikiančių inžinerinių tinklų bei susisiektimo komunikacijų teritorijose bei tretiesiems asmenims priklausančiuose sklypuose, atliekant žemės darbus greta esamų statinių.

Statybos darbų technologijos projektą iki statybos darbų pradžios turi parengti Rangovas arba, jam pavedus, statinio statybos vadovas.

Rengiant statybos darbų technologijos projektą, privaloma vadovautis statinio projektu, techninio projekto sprendiniais, statybos techniniais reglamentais, įmonės statybos taisyklėmis ir kitais galiojančiais normatyviniais dokumentais. Statybos darbų technologijos projekte turi būti pateikti konkretūs darbuotojų saugos ir sveikatos užtikrinimo sprendiniai.

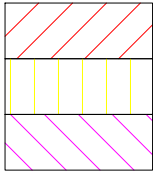
Statybos darbų technologijos projekto sudėtis pateikta Statybos techninio reglamento STR 1.06.01:2016 „Statybos darbai. Statinio statybos priežiūra“ 3 priede.

SR2024-047-TDP-SO-AR	LAPAS	LAPŲ	LAIDA
	23	23	0

Brėžiniai



	ŽYMĖJIMAI
1	Laikinos darbuotojų patalpos
2	Rūkymo vieta
3	Laikina elektros paskirstymo spinta
4	Laikini tualetai (bio variantas)
5	Laikini rūšiuotų atliekų konteineriai (5 vnt.)
6	Laikina statybinių medžiagų sandėliavimo vieta
7	Laikina mechanizmų stovėjimo vieta
8	Laikini šviestuvai
9	Laikinas ratų apiplovimo punktas
10	Laikina darbuotojų automobilių stovėjimo vieta
11	Evakuacijos kryptys
12	Laikinas aptvėrimas
13	Skelbimų lenta
14	Priešgaisrinis skydas

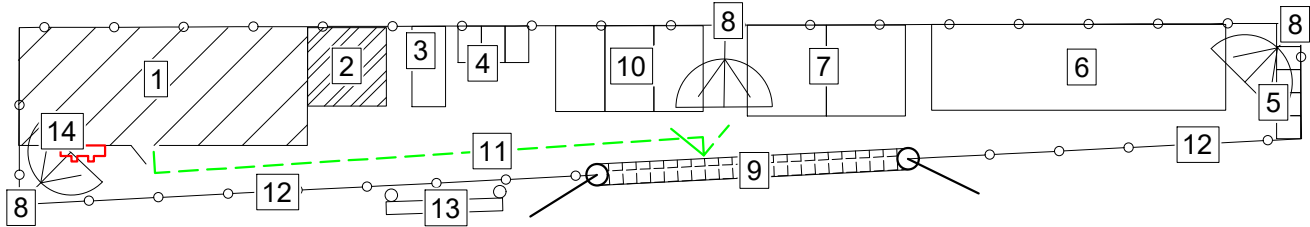


Galimi statybos darbų vykdymo etapai

Pastabos:

- Statyb vietės schema yra orientacinio pobūdžio ir privalo būti tikslinama pagal rangovo poreikius.
- Baigus statybos darbus atstatyti buvusį gerbūvį.
- Atsiradus pavojingai zonai už statyb vietės aptvėrimo, privalo dalyvauti reguliuotojas ir pašalinus asmenis nukreipti saugiu taku.
- Statyb vietėje dirbant daugiau nei vienam rangovui/subrangovui, privaloma paskirti statybos darbų saugos darbe koordinatorių.
- Nesandėliuoti medžiagų ir įrenginių, nestatyti transporto priemonių, laikinų statinių ir įrenginių prie medžių arčiau kaip 1 m nuo medžių lapų projekcijų, bet ne arčiau kaip 3 m nuo kamieno ir 2 m nuo krūmų. Nesandėliuoti degių medžiagų arčiau kaip 10 metrų nuo medžių kamienų ir krūmų.
- Numatyti laikiną medžių ir krūmų aptvėrimą.
- Rangovas privalo užtikrinti spec. tarnyboms privažiavimą prie esamų pastatų, esant poreikiui privalo demontuoti tvoras.
- Prieš planuojamų darbų pradžią gauti kasimo ir aptvėrimo leidimą Šiaulių miesto savivaldybės nustatyta tvarka (<https://www.epaslaugos.lt/portal/service/142801/24020?searchId=3469a89c-9887-48f7-9a7e-fe8ee9af3ddc>). Esant poreikiui koreguoti statybos darbų organizavimo planą, laikinų eismo ribojimų schemą turi parengti darbų rangovas ir nustatyta tvarka suderinti su Šiaulių miesto savivaldybe.
- Iki darbų pradžios išsiimti aktą - leidimą darbams vykdyti, kuriame numatytos priemonės, užtikrinančios saugą. Dėl akto - leidimo gavimo reikia užpildyti prašymą, kuris yra patalpintas <https://infrago.lt/ginfra.lt/lt-LT> svetainėje. Vykdam darbus geležinkelio kelių ir jų įrenginių apsaugos zonoje, likus 3 dienoms iki darbų pradžios turi būti informuoti AB „LTG Infra“ Techninės priežiūros atsakingi darbuotojai, kurie yra nurodyti akte - leidime.
- Darbus atlikti nenutraukiant traukinių eismo. Esant poreikiui, statybos darbus atlikti eismo pertraukų metu, kurios suteikiamos infrastruktūros valdytojo nustatyta tvarka.
- Prieš 3 paras iki numatomų darbų tiesiogiai ant geležinkelio bėgių ir 2,5 metro iki jų - raštu susiderinti eismo pertrauką su UAB "Linas agro" Grūdų centrui siauliai@linasagro.lt ir pertraukos metu laikytis visų geležinkelio eismo ribojimo saugos taisyklių.

Pavyzdinė statyb vietės įrengimo schema



0	2025-06	Statybos leidimui, konkursui ir statybai			
Laida	Išleidimo data	Laidos statusas. Keitimo priežastis (jei taikoma)			
Kval. Patv. Dok. Nr.		UAB „Inžinerinis projektavimas“ Panerių g. 64, Vilnius info@projektavimas.net		Statinio projekto pavadinimas: Susisiekimo komunikacijų - tako statyba, kelių (gatvės) paprastasis remontas Bačiūnų g. Šiaulių m.	
19391	PV	Steponas Varkalys		Statinio numeris ir pavadinimas, dokumento pavadinimas: Statyb vietės planas M 1:500	
22660	PDV	Steponas Varkalys			
LT	Statytojas ir (arba) užsakovas: Šiaulių miesto savivaldybė			Dokumento žymuo: SR2024-047-TDP-SO-B-01	
				Lapas	Lapų
				1	1

